

Ristiku Põhikooli Arengukava 2016 - 2021

Sisukord

I Õppeasutuse lühiülevaade	3
Kooli struktuur ja õpilased	4
II Visioon, missioon, põhiväärtused	6
Kooli filosoofia	6
Missioon.....	6
Kooli põhiväärtused	6
Visioon.....	6
III Analüüs.....	7
Organisatsiooni eesmärgid	7
Kooli mõjutavad peamised tegurid	7
Sisehindamise tulemused 2012 – 2015.	7
Eestvedamine ja juhtimine	7
Personali juhtimine	8
Õppe ja kasvatustegevus	9
Avaliku suhtlemise ja partnerluse juhtimine.....	10
Ressursside juhtimine	11
IV Arenduse valdkonnad ja põhisuunad.....	12
V Tegevuskava 2016-2019	13
VI Arengukava uuendamise kord	21

I Õppeasutuse lühiülevaade

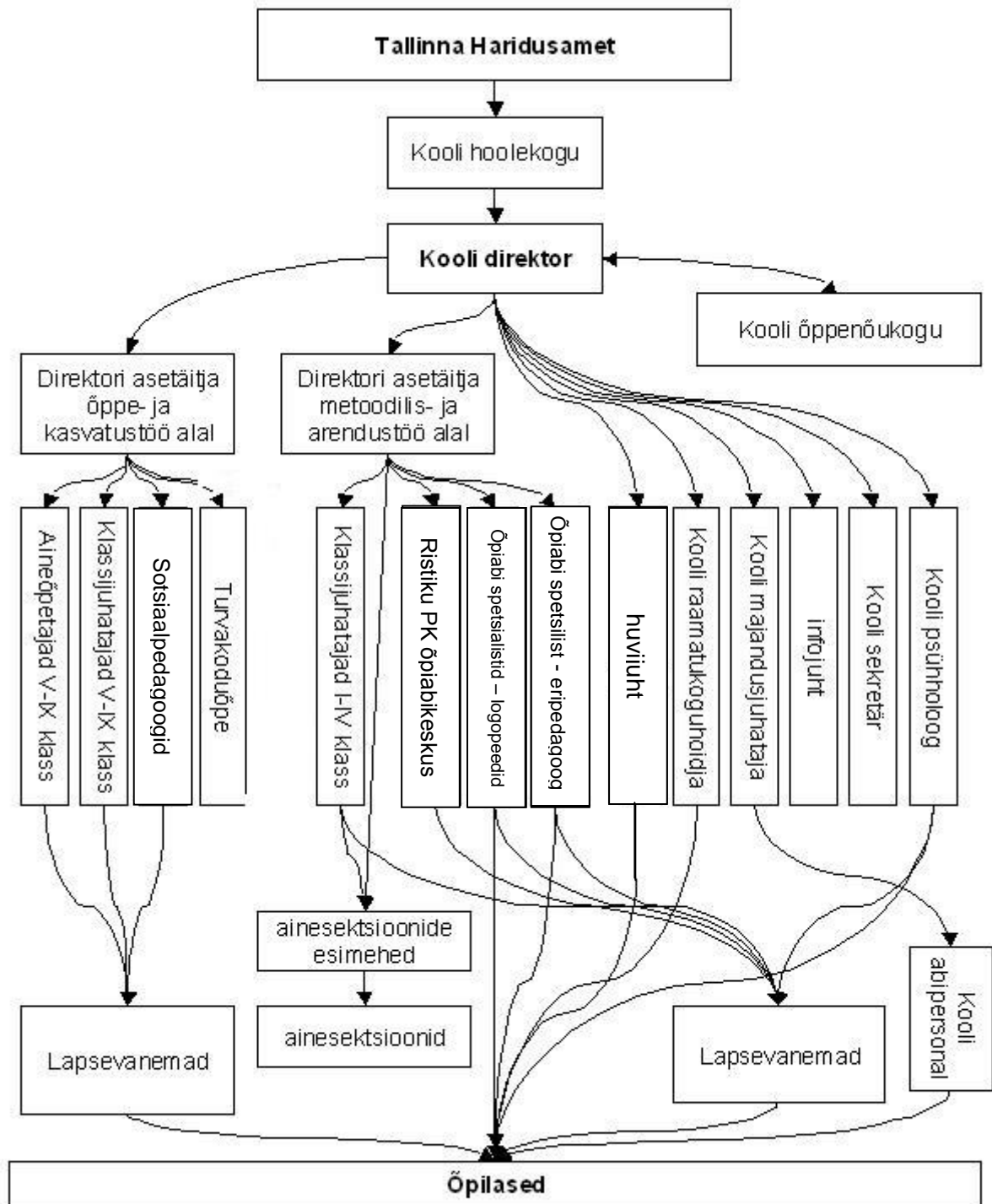
Ristiku Põhikool on põhikooli riikliku õppekava alusel põhiharidust andev munitsipaalkool. Koolis on õpiraskustega õpilaste klassid, väikeklassid ning ühele õpilasele keskendunud õpe. Kool asub Põhja-Tallinna piirkonnas ja teenindab lapsi kogu Tallinna linna piires. Koolis õpivad hariduslike erivajadustega õpilased, kelle erivajadused on põhjustatud neil esinevatest õpiraskustest ja arenguhäiretest, kuid kelle intellekti tase võimaldab neil õppida põhikooli riikliku õppekava alusel. (Täpsustatud määratlus PGS §-s 46).

Paljudel lastel põhjustavad hariduslikke erivajadusi erinevad psüühikahäired. Õpiraskustega kaasnevad sageli käitumisprobleemid ning tundeelu ja suhtlemishäired. Kool on loonud keskkonna HEV õpilastele teadmiste, oskuste ja pädevuste arendamiseks, rakendades vajalikke tugisüsteeme ja diferentseeritud õpetamist ning arvestades laste erivajadusi. Õpetus tagab laste toimetuleku edaspidises elus, vastavalt igapäevastele võimetele.

Käesolev Ristiku Põhikooli arengukava on dokument, mis on koostatud põhikooli – gümnaasiumiseaduse § 67 alusel ning määrab ära kooliarenduse põhisuunad ja valdkonnad perioodiks 2016-2021, tegevuskava kolmeks õppeaastaks ja arengukava uuendamise korra.

Ristiku Põhikooli arengukava lähtub kooli sisehindamise tulemustest, kooli põhimäärusest ja kohaliku omavalitsuse arengukavast arvestades üleriiklikke strateegilisi eesmärke. Kooli arengukava on kooli arendustegevust tagava süsteemi osa, mille eesmärgiks on kujuneda õppivaks organisatsiooniks ning selle kaudu tagada hariduslike erivajadustega õpilaste arengut toetavad tingimused ja kooli järjepidev areng.

Kooli struktuur ja õpilased



Ristiku Põhikooli õpilaskontingendi moodustavad Tallinna linna ja vabade õpilaskohtade olemasolul Tallinna lähiümbruse lapsed.

Kool viib õppetööd läbi ka Tallinna Laste Turvakeskuses. Struktuuriüksusena on kooli juurde moodustatud Ristiku Põhikooli Nõustamis- ja Õpiabikeskus (edaspidi NÕK).

2015/2016 õppeaastal on kooli klassikomplektide arv 50 ja õpilaste koguarv 272. Väikeklasside klassikomplekte on 23 ja õpiraskustega õpilaste klassikomplekte 16. Õpiraskustega õpilaste klassides õpib 186 õpilast, väikeklassides 74 õpilast, ühe õpilase õpetamisele keskendatud õppes 11 õpilast ning koduõppel lapsevanema soovil 1 õpilane.

Ristiku Põhikooli lõpetanud õpilased jätkavad haridusteed vastavalt oma õpivõimekusele. Suurem osa õpilastest jätkab õpinguid kutseõppeasutustes. Tagasiside erinevatest õppeasutustest Ristiku Põhikooli õpilaste kohta on olnud valdavalt positiivne.

II Visioon, missioon, põhiväärtused

Kooli filosoofia

Kooli tunnuslause on: Ristiku põhikool on lapsesõbralik kool.

Kõige olulisemad põhimõtted kooli töös on:

Kool on iga õpilase arendamiseks.

Tunne õpilast, keda õpetad, arendad ja kasvatad.

Missioon

Ristiku Põhikool annab hariduslike erivajadustega õpilastele põhihariduse kaudu võimalused parimaks toimetulekuks edaspidises elus.

Ristiku Põhikool teostab oma missiooni lähtuvalt kooli põhiväärtustest.

Kooli põhiväärtused

- Lapsesõbralikkus - head suhted õpilaste ja lapsevanematega;
- Turvalisus – meeldiv ja kaasaegne õpikeskkond, turvaline õpilasele ja õpetajale;
- Innovaatilisus – arenemisvõimelisus kõigis pedagoogilise töö valdkondades;
- Säästlikkus – keskkonnateadlikkuse tõstmine ja heaperemehelik suhtumine kooli varasse
- Professionaalsus – haritud ja sihipäraselt koolitav, õpilaste erivajadusi arvestav meeskond;
- Avatus – koostöövalmidus kõigi institutsioonidega;
- Analüüsivõime – tegevuste parendamine jätkusuutlikkuse säilitamiseks;
- Usaldusväärsus – kooli hea maine ja tunnustatus.

Visioon

Ristiku Põhikool – parim õpikeskkond hariduslike erivajadustega õpilastele.

III Analüüs

Organisatsiooni eesmärgid

- Õpetada ja kasvatada õpilasi neile sobivas õpikeskkonnas 1.-9.klassini motiveerides neid jätkama oma haridusteed.
- Kujundada õpilastes õpi- ja sotsiaalsed oskused, mis võimaldavad elukestvat õpet kaasaegsete infotehnoloogiliste vahenditega varustatud õpikeskkonnas.
- Arendada olemasolevaid ja leida uusi võimalusi keerukate psüühikahäiretega õpilaste kaasamiseks õppetöösse võrgustikutöös vastavate spetsialistide ja institutsioonidega.

Kooli mõjutavad peamised tegurid

Kooli tegevust mõjutavad:

- muutused seadusaktides (PGS; Põhikooli õppekava; valdkonna määrused);
- üldine finants-majanduslik olukord;
- õpiraskustega õpilaste diagnostilise tausta muutumine keerukamaks – erinevate psüühikahäirete sagenemine õpiraskustega õpilastel, segunemine käitumisraskustega ja sellest tulenevalt raskem toimetulek õppe- ja kasvatusprotsessis;
- HEV õpilastega töötamise meetodikaid valdavate pedagoogide ja spetsialistide vähesus;
- HEV õpilastele mõeldud õppematerjalide vähesus, mis suurendab oluliselt õpetajate töökoormust;
- riikliku õppekava pidev muutumine;
- Põhja-Eesti Rajaleidja keskuse tööst tulenevad takistused kooli õpilaskontingendi komplekteerimisel;
- muutused ühiskonnas.

Sisehindamise tulemused 2012 – 2015.

Analüüs on Ristiku Põhikoolis läbi viidud kooli personali poolt, hindamaks organisatsiooni olukorda.

Eestvedamine ja juhtimine

Kooli tegevuste organiseerimine ja juhtimine toimub arvestades õpilast ja tema vajadusi.

Koolis toimivad osalusdemokraatia põhimõtted. Personal on kaasatud juhtimisprotsessi ainekomisjonide, õppenõukogu, erinevate töörühmade ja komisjonide kaudu.

Igal õppeaastal arutatakse ainekomisjonides vastavalt õppeaasta prioriteetidele erinevate kooli tegevusvaldkondade toimimist ja antakse tagasisidet. Kooli ainekomisjonid teevad ettepanekud tegevusvaldkondade töö parendamise osas. Ainekomisjonide ettepanekud arutatakse läbi õppenõukogus ja viiakse sisse vajalikud parendusettepanekud.

Eestvedamise ja juhtimise analüüs hõlmab eelkõige koostööd.

Sisehindamise perioodil 2012/13 ja 2014/15 viidi läbi personali, lastevanemate ja õpilaste küsitlused. Küsitlus hõlmas järgmisi koostöö valdkondi

- koostöö õppealajuhatajatega (õppe- ja kasvatustöö korraldus, õpilaste individuaalne arendamine ja tugisüsteemid)
- koostöö kolleegidega ja kooli personaliga (spetsialistid, tugikomisjon);
- koostöö majandusjuhatajaga (füüsiline õpikeskkond);
- koostöö koolijuhiga – haridusasutuse juhtimine.

Koostööd koolijuhtkonnaga peetakse hindamisperioodi jooksul asjalikuks ja operatiivseks, tuntakse toetavat seljatagust, rõhutatakse, et alati saab abi. Väga rahul ollakse personaalse suhtumisega töötajatesse ja nende probleemidesse. Hinnatakse seda, et koolijuhi nõudmised on konkreetsed ja samas ei sekku juht liialt õpetaja tegemistesse.

Lastevanemad ja teised huvigrupid osalevad kooli õppe- ja kasvatustegevust ning juhtimist mõjutavate otsuste tegemisel kooli hoolekogu, lastevanemate üldkoosolekute kaudu.

Personali kaasahaaramine on seotud organisatsiooni väärtustega, tegevuse põhimõtetega ja toetub omavahelisele koostööle.

Läbiviidud sisehindamise tulemustest ja küsitlustest selgus:

- juhtimisotsuste vastuvõtmisel arvestatakse töötajate arvamusega;
- asutuses arvestatakse strateegilises juhtimises kooli missiooni, visiooni ja põhiväärtustega;
- vajalikuks hinnati ainekomisjonide ja juhtkonna kohtumiste taastamine.

Personali juhtimine

Personali planeerimine toimub vastavalt vakantsete kohtade olemasolule.

Algklasside puhul eelistatakse klassiõpetajana eripedagooge, kesk ja vanemas astmes on aineõpetajad koolitatud eripedagoogilise täiendkoolituse kaudu. Tehnilise personali puhul eelistatakse oma ala spetsialiste, kes aktsepteerivad organisatsioonikultuuris väljakujunenud väärtushinnanguid.

Välja on töötatud personalipoliitika dokument. Personali arendamine toimub läbi täiendkoolitussüsteemi, meetodilise töö ning kooliarendustöö. Personali täiendkoolituskava aluseks võetakse ainekomisjonides teostatud arutelu koolitussoovidest.

Töötajad osalevad ka koolitajatena Tallinna Ülikooli täiendõppekeskuses ning koolitavad teiste koolide õpetajaid, kes külastavad Ristiku Põhikooli HEV valdkonnaga tutvumiseks.

Personali vaimse- ja füüsilise turvalisuse tagamiseks on läbiviidud vastavaid koolitusi (tegutsemine äkkrünnaku korral, vägivaldse isikuga toimetulek, stressimaandamine, toimetulek kriisiolukorras, supervisioone õpetajatega, tuletõrjeõppused jne).

Kõigile uutele õpetajatele, kes alustavad tööd Ristiku Põhikoolis, määratakse nende toetamiseks mentorõpetajad vähemalt esimeseks tööaastaks.

Läbiviidud sisehindamise tulemustest ja küsitlustest selgus:

- mentorõpetajate süsteem on väga hästi toimiv;
- HEV valdkonna täiendkoolituse alal on Eesti Vabariigis vähe pädevaid koolitajaid;
- tagasisidet ja tunnustust tehtud tööle on antud piisavalt.

Õppe ja kasvatustegevus

Õppe- ja kasvatustegevuse korralduses lähtutakse õigusaktidest, õppeaasta prioriteetidest, eesmärgiks on HEV õpilastele parima õpikeskkonna järjepidev võimaldamine.

Õppekava arendus on planeeritud vastavalt seadusandluses ettenähtud tähtaegadele.

Seoses muudetud seadusandlusega teostati kooli töörühmade poolt vastavad parandused kooli õppekavas 2014/2015 õppeaastal. 2015/2016 õppeaastal toimub analüüs õppekava rakendumisest.

Õpikeskkonna turvalisuse tagamiseks on koostatud kooli tööd korraldavaid dokumente, millega on võimalik tutvuda Ristiku Põhikooli kodulehel www.ristiku.tln.edu.ee

Koolis tegutseb tugikomisjon, kuhu kuuluvad meditsiiniõde, psühholoog, huvijuht ning sotsiaalpedagoog. Kord nädalas (vajadusel sagedamini) toimub tugikomisjoni koosolek, mille ülesandeks on õpilaste ja nende vanemate nõustamine ja toetamine, sobivate mõjutusvahendite leidmine ja rakendamine, vajadusel õpilase suunamine erialaspetsialisti konsultatsioonile.

Alates 2012. a on rakendatud tööle HEV koordinaator. Koolisisene võrgustikutöö HEV õpilase arendamiseks toimib koostöös tugikomisjoniga, õpilastele rakendatakse tugi- ja nõustamissüsteemi. Koolis on väljatöötatud tugiteenuste kava.

Rakendatud on pikapäevatundide ja tugiõppe tundide töö. <http://ristiku.tln.edu.ee/peaveeb/index.php/tugiteenused>

Täidetud on tugispetsialistide ametikohad (psühholoog, 2 sotsiaalpedagoogi, 4 logopeedi).

2012/2013 õppeaastal rakendus uus õpilase individuaalse arengu kaart. Kaarti täidavad kõik õpilasega töötavad pedagoogid ja spetsialistid. Kaarti täidetakse igal õppeaastal vastavas interaktiivses keskkonnas. Individuaalse arengu kaart on õpilase ja tema vanemaga läbiviidava arenguvestluse aluseks. Õpilaste arenguvestluste tulemused kaardistatakse õpilase individuaalse arengu kaardil.

Läbiviidud sisehindamise tulemustest ja küsitlustest selgus:

- õpilast ja tema vanemat toetatakse piisavalt läbi tugikomisjoni töö, konsiiliumite ja arenguvestluste;
- tulemuslikuks hinnatakse õppealajuhatajate tunnivaatlusi ainetundides ja sellele järgnevat analüüsi koos õpetajaga;
- tugispetsialistide tööd hinnatakse kõrgelt.

Avaliku suhtlemise ja partnerluse juhtimine

Lapsevanemate, hoolekogu ja kooli vaheline koostöö toimub läbi erinevate ühisürituste (heategevuslik jõululaat, kevadine heakorrapäev jne).

Hoolekoguga arutatakse läbi kõik olulisemad küsimused koolitööd puudutavates valdkondades.

Koostööd tehakse koolidega üle vabariigi. Ristiku Põhikool korraldab õppepäevi õpetajatele ja spetsialistidele ning TLÜ ja TÜ täiendkoolitustest osavõtjatele. Õpetajad annavad lahtisi tunde ja esinevad loengutega. Viimase kolme aasta jooksul on koolituspäevi korraldatud 18. korral.

Ristiku Põhikool pakub tasuta teenust teiste haridusasutuste õpiraskustega õpilastele. Koolis töötab õpiabikeskus, kus pakutakse õpiabi matemaatikas vanemas kooliastmes ja eripedagoogilist abi.

Tihe koostöö toimub Põhja-Tallinna Valitsusega (spordipäevad Piiri puhke- ja spordikeskuses, linnalaager). Omaltpoolt osaleme heakorratöodel linnaosas. Samuti osalevad õpilased kõikidel piirkondlikel kultuuri- ja spordiüritustel.

Õpilaste vaimse tervise tagamiseks tehakse koostööd Tallinna Psühhiaatriaiaigla ja Tallinna Laste Vaimse Tervise Keskusega. Lapsevanematele soovitatakse vajadusel lapsega pöörduda kas ambulatoorsetele, statsionaarsetele või päevastatsionaari uuringutele.

Õpilasi on igal õppeaastal kaasatud Tallinna Keslinna Lastepolikliiniku projekti „Terve Eesti laps”. Projekti raames saab igas kalendrikuus 4 – 5 Ristiku Põhikooli last osaleda päevastatsionaaris somaatiliste haiguste uuringutes, uuringute raames töötab lastega psühholoog.

Koostöö toimub erinevate asutuste ja organisatsioonidega, millega on võimalik tutvuda kooli kodulehel.

www.ristiku.tln.edu.ee

Koostöö kooli toetajatega:

AS Tallinna Vesi toetab iga-aastast linnalaagrit, samuti tehakse koostööd keskkonnateemaliste tundide läbiviimisel ning praktilistel õppekäikudel veejaamadesse.

Koostöös Tallinna NNKÜ – NMKÜ-ga korraldatakse igal aastal suvelaager Rannapungerjal.

25.mail 2013 toimus esmakordselt koostöös Pelgulinna Seltsiga Pelgulinna päevade läbiviimine Ristiku Põhikooli territooriumil ja hoones. Piirkonna elanikele tutvustati koolihoonet ja Ristiku Põhikooli tööd. Üritus sai suure tunnustuse ümberkaudsetelt elanikelt.

Traditsiooniline üritus on toimunud kolmel järjestikusel aastal Ristiku Põhikooli hoovis.

Meedia väljaannetes avaldatud artiklitega saab tutvuda kooli kodulehel www.ristiku.tln.edu.ee

Läbiviidud sisehindamise tulemustest ja küsitlustest selgus:

- väga heaks hinnati ühisprojektide alast tegevust
- parendada koostööd lasteaedadega, kus on HEV laste erirühmad.

Ressursside juhtimine

Ristiku Põhikooli eelarve on olnud hinnatud perioodil tasakaalus.

Omatulude teenimiseks on leitud parimad võimalused (teenuse pakkumine õpiabi osutamiseks Tallinna linna teiste koolide õpilastele, ruumide rent koolituste läbiviimiseks teistele haridusasutustele, ruumide rent üritusteks).

Hinnatud perioodil on igal õppeaastal raha eraldanud kooli sponsorid ja rahaeraldised on saadud ka läbi projekttegevuse.

Kooli vara üle teostatakse kontrolli iga-aastase inventuuri kaudu.

Koolis läbiviidud riskianalüüs toetab turvalisuse tagamist. Tööohutusosalane järelevalve toimib läbi tervisenõukogu, töökeskkonnanõukogu.

Füüsilist õpikeskkonda arendatakse võimaluste piires.

Klassiruumid on varustatud vajaliku sisutusega, mida korrastatakse vastavalt vajadusele. Kõikides klassiruumides on projektorid ja arvutid.

Õppeprotsessiks vajaliku õppevahendid soetatakse vastavalt aineõpetajate ettepanekutele ja eelarve võimalustele.

Ristiku Põhikool on igal aastal osa võtnud keskkonnaprojektidest ja kampaaniatest. Koolis toimub igapäevane kontroll energia, vee jm. säästliku kasutamise üle.

Sõlmitud on lepingud tehnosüsteemide haldamiseks ja tulekahju ning valvesüsteemi haldamiseks (elekter, ventilatsioon, küte, ATS). Koolihoone valveteenus on sõlmitud USS AS-iga.

Info liikumine sihtgruppideni on korraldatud erinevate veebi keskkondade kaudu. Tehnoloogiliste vahendite uuendamine toimub igal õppeaastal vastavalt võimalustele.

Läbiviidud sisehindamise tulemustest ja küsitlustest selgus:

- ressursside juhtimisega on tagatud asutuse jätkusuutlik areng;
- riskianalüüs on teostatud ja tööohutusinspektori poolt heaks kiidetud;
- koostatud on tööohutusjuhendid ja kriisiolukorras toimimise juhend;
- inforessursside juhtimise kaudu on koordineeritud kogu asutuse infosüsteem;
- asutuses jälgitakse keskkondlike, majanduslike ja ühiskondlike faktorite mõju.

IV Arenduse valdkonnad ja põhisuunad

Kooliarenduse valdkonnad kajastuvad kooli sisehindamises.

Sisehindamise tagasiside analüüsis osas on välja toodud parendustegevused viies valdkonnas:

1. Eestvedamine ja juhtimine, sealhulgas strateegiline juhtimine:

- strateegilise juhtimise vahendina infotehnoloogiliste võimaluste kasutamine, innustades töötajaid loodud võimaluste ja keskkondade tõhusamaks kasutamiseks;
- infotehnoloogiline arendustöö, ratsionaalne IT vahendite kasutamine ja vastavad koolitused õpetajatele;
- taastada juhtkonna kohtumised ainekomisjonidega.

2. Personalijuhtimine:

- pedagoogilise personali motiveerimine osalemaks Archimedese, Comeniuse vm rahvusvahelistes projektides;
- projekttegevuse valdkondade laiendamine ja osalemine lokaalsetes koostööprojektides;
- pedagoogilise personali innustamine kutsetunnistuse taotlemisel;
- teadvustada personali personaalse psühhohügieeni rakendamise vajadusest vältimaks läbipõlemist.

3. Õppe- ja kasvatustegevus:

- kooli õppekava ja ainekavade arendustöö;
- koostöö parendamine õpilase – õpetaja - lapsevanema vahel andes sagedamini positiivset tagasisidet lapse arengu kohta;
- klassikonsiiliumide töökorralduse parendamine;
- õpilaste edasiõppimisvõimaluste mitmekesistamine karjäärinõustamise kaudu.

4. Avaliku suhtlemise ja partnerluse juhtimine (koostöö huvigruppidega)

- koostöö arendamine teiste õppeasutuste ja institutsioonidega;
- huvigruppide kaasamine kooli tegevustesse koostööprojektide kaudu.

5. Ressursside juhtimine (õpikeskkond; inforessurss, säästlik majandamine ja keskkonnahoid)

- võimaluste leidmine kehalise kasvatus tundide läbiviimise ja õpilaste sportimisvõimaluste parendamiseks;
- inforessursside tõhusama juhtimise kaudu mõjutada põhiprotsesside sidusamat toimimist;
- jätkuvalt rakendada seni kasutusel olnud säästliku majandamise põhimõtteid ja teostada keskkonna projekte paremaks keskkonnahoiuks.

V Tegevuskava 2016-2019

Põhiprotsess	Tegevusvaldkond	Ülesanne	Teostajad ja vastutajad	Tähtaeg ja rahalised vahendid
1. ÕPPETÖÖ ja KASVATUSTÖÖ	• ÕPPEKAVA ARENDUS	Õppekava arendamine muutunud õpikäsitluse põhiselt	Õppealajuhataja Aineõpetajad Ainekomisjonid Õppealajuhatajad	2016- 2019
	• ÕPPEVARA KOOSTAMINE KOOLI ÕPPEKAVA AINEKAVADE JUURDE	IT-põhiste õppematerjalide katalogiseerimine	Töörühm Haridustehnoloog	2016 - 2019
	• KASUTATAVATE ÕPPEMEETODITE MITMEKESISTAMINE	Aineõpetajate motiveerimine IT-vahendite kasutamise ainetundides Aktiivõppemeetodite rakendamine	Haridustehnoloog Õppealajuhatajad IKT nõukogu	2016 -2019
	• KÄITUMISJUHISED ÕPILASTELE JA TÖÖTAJATELE	Praktiline õppus turvalise koolikeskkonna	Juhtkond	Igal õppeaastal

	<ul style="list-style-type: none"> HINDAMISSÜSTEEMI ARENDAMINE 	tagamiseks Hindamise muutmine väljundipõhiseks	Spetsialistid Juht Õppealajuhataja Ainekomisjonid	kooli eelarve 2016-2019
	<ul style="list-style-type: none"> HUVITEGEVUS JA ÕOV TEGEVUS 	Linnalaager Laulukonkursi traditsioonide jätkamine	Huvijuht Huvijuht Muusikaõpetjad	Igal õppeaastal juunis Lapsevanemad Sponsorid Igal õppeaastal
	<ul style="list-style-type: none"> TERVISENÕUKOGU TEGEVUS 	Kooli 45 aastapäeva tähistamine Liiklusalase kasvatustöö tõhustamine koostöös Tallinna liiklusinspektoritega Võitlus suitsetamisega ja uimastiennetus. Suitsuprii klassi võistlusest osavõtt. Koolikiusamise	Kõik kooli töötajad Õpilased Hoolekogu Huvijuht Klssijuhatajad Tervisenõukogu liikmed	Oktoober 2018 Kooli eelarve Igal õppeaastal Igal õppeaastal

		ennetamine	Tervisenõukogu	Igal õppeaastal
		Seksuaalkasvatuse parendamine 6.-9.klass	Tervisenõukogu	Igal õppeaastal
		Esmaabi andmise oskuste õpetamine õpilastele	Tervisenõukogu	Igal õppeaastal
		Esmaabikoolitus õpetajatele	Tervisenõukogu	2016 veebruar Kooli eelarve
	<ul style="list-style-type: none"> ETTEVALMISTUS KUTSEÕPPEKS 	Karjäärinõustamine	Rajaleidja Keskuse karjäärinõustamise spetsialistid Töötukassa Õppealajuhatajd Klassijuhatajad	2016-2019 Rajaleidja Töötukassa

2.PROJEKTTEGEVUS	• HUVITEGEVUSE PROJEKTID	Ühisprojektide väljatöötamine koostöös Põhja- Tallinna koolide ja lasteaedadega	Huvijuht	2016-2019 projektirahad
	• KASVATUSTÖÖ PROJEKTID	Suvelaager sotsiaalselt vähekindlustatud õpilastele projekt Tee iseseisvasse ellu	Õppealajuhataja Tallinna NMKÜ/NNKÜ Sotsiaalpedagoog	2016-2019 projektirahad
		Kiusamisest vaba kool	Lastekaitse Liit Õppealajuhataja	Lastekaitse Liit
	• KESKKONNATEADLIKKUSE TÕSTMINE	Loodustunnetuse süvendamine Ristiku Põhikoolis	Huvijuht Loodusainete õpetajad	2016-2019 Kooli eelarve Projektirahad
	• INFOTEFNOLOOGIAALASED	IT vahendite täiustamine	Koolijuht infojuht IKT nõukogu Haridustehnoloog	Projektirahad
Õpitarkvara täiendamine		IKT nõukogu Haridustehnoloog	2016 - 2019 kooli eelarve	

<p>3.PERSONALITÖÖ</p>	<ul style="list-style-type: none"> • JUHTIMINE • TÖÖ PEDAGOOGIDE JA ABIPERSONALIGA • KOOLITUS 	<p>Koolitöötajate ametijuhendite igaaastane täiendamine Ainekomisjonide ja juhtkonna koosolekud</p> <p>Arenguestluste läbiviimine töötajatega</p> <p>Personali infotehnoloogiaalane koolitus</p> <p>Supervisioon</p> <p>Psühholoogiaalased koolitused</p>	<p>Koolijuht Õppealajuhatajad Ainekomisjonid</p> <p>Koolijuht Õppealajuhatajad</p> <p>IKT nõukogu Haridustehnoloog</p> <p>Õppealajuhataja Psühholoog</p>	<p>2016-2019</p> <p>2016-2019 september</p> <p>2016-2019 Kooli eelarve</p> <p>2016-2019</p>
<p>4.TEENUSED</p>	<ul style="list-style-type: none"> • NÕUSTAMIS – JA ÕPIABI KESKUSE TEGEVUS 	<p>Õpiabi teenuse osutamine Tallinna üldhariduskoolide õpilastele</p>	<p>Õppealajuhataja Aineõpetajad Spetsialistid</p>	<p>2016-2019 Oktoober-mai</p>
<p>5.KOOSTÖÖ</p>	<ul style="list-style-type: none"> • KOOSTÖÖ LASTEVANEMATEGA 	<p>tugikomisjoni koostöö lastevanematega</p>	<p>Õppealajuhataja Spetsialistid</p>	<p>2016-2019</p>

	<ul style="list-style-type: none"> • KOOSTÖÖ HOOLEKOGUGA 	lastevanemate ja hoolekogu kaasamine ühisürituste korraldamisse ja läbiviimisse	Kassijuhatajad Juhtkond Hoolekogu liikmed Huvijuht	2016-2019
	<ul style="list-style-type: none"> • KOOSTÖÖ TEISTE HARIDUSASUTUSTEGA 	õpilaste huvitegevuse alased koostööprojektid tavakoolidega	Huvijuht	2016-2019
		erimetoodikaalane abi tavakoolide õpetajatele ja spetsialistidele	Õppealajuhataja	2016-2019
	<ul style="list-style-type: none"> • KOOSTÖÖ KOOLIVÄLISTE ORGANISATSIOONIDEGA 	koostöö teiste HEV lapsi õpetavate koolidega ja sõpruskoolidega	Juht Õppealajuhatajad	2012-2015
		koostöö teostamine MTÜ-dega (Tallinna NMKÜ)	Juhtkond	2016-2019

7.MAJANDUSTEGEVUS	<ul style="list-style-type: none"> • KOOSTÖÖ TEISTE INSTITUTSIOONIDEGA 	kontaktide loomine firmadega		
		koostöö koolitusfirmadega	Õppealajuhataja Juht	2016-2019
		Tallinna Laste Vaimse Tervise Keskusega koostöö arendamine	Õppealajuhataja Juht	2016-2019
		Õppetöö läbiviimine Tallinna Laste Turvakeskuses	Õppealajuhataja Juht	Vastavalt koostöö kokkuleppele
	<ul style="list-style-type: none"> • REMONTTÖÖD 	Linnaosade lastekaitsetöötajatega	sotsiaalpedagoogid	2016-2019
		Koolihoone ülevärvimine 2,0 m kõrguselt	Majandusjuhataja	Vastavalt vajadusele Kooli eelarve
		Koolimaja katuse remont	Majandusjuhataja	Vastavalt võimalustele Kooli eelarve
	Klassiruumide sanitaar - remont	Majandusjuhataja	Vastavalt võimalustele	

8.INFOTEHNOLOOGIA ARENDUS	<ul style="list-style-type: none"> • INVENTARI SOETAMINE • TARKVARA SOETAMINE 	Kooli territooriumil asuvate puude kärpimine (3 paplit)	Majandusjuhataja	Vastavalt võimalustele Kooli eelarve
		Purunenud koolimööbli asendamine	Majandusjuhataja	Vastavalt võimalustele Kooli eelarve
		Koopiakeskuse soetamine	Juht Majandusjuhataja	Vastavalt võimalustele Kooli eelarve
		Õpitarkvara täiendamine	Aineõpetajad IT juht	Vastavalt võimalustele Kooli eelarve

VI Arengukava uuendamise kord

Kooli arengukava uuendatakse seoses:

- haridusalse seadusandluse muudatustega;
- muudatustega riiklikus õppekavas;
- muudatustega õppeasutuse eelarves ja investeeringute kavas;
- kooli õppenõukogu või hoolekogu ettepanekutega;
- kooli arengukavas määratud tähtaja möödumisega.

Arengukava muudatused kinnitab direktor käskkirjaga. Arengukava, mis on koostatud pikemaks perioodiks kui 3-aastat, tegevuskava koostatakse 3-aastaks. Tegevuskava tähtaja möödudes koostatakse uus tegevuskava, kooskõlastatakse see kooli õppenõukogus ja hoolekogus ning esitatakse elektrooniliselt Tallinna Haridusametile.