

Ristiku Põhikooli sisehindamise aruanne

Tallinn 2008

SISUKORD

ÜLDANDMED	1
1. EESTVEDAMINE JA JUHTIMINE	2
1.1 EESTVEDAMINE	2
1.2 STRATEEGILINE JUHTIMINE	2
1.3 SISEHINDAMINE	4
2. PERSONALIJUHTIMINE	5
2.1 PERSONALIVAJADUSE HINDAMINE JA VÄRBAMINE	5
2.2 PERSONALI KAASAMINE JA TOETAMINE	5
2.3 PERSONALI ARENDAMINE	6
2.4 PERSONALI HINDAMINE JA MOTIVEERIMINE	6
3. KOOSTÖÖ HUVIGRUPPIDEGA	7
3.1 KOOSTÖÖ KAVANDAMINE	7
3.2 HUVIGRUPPIDE KAASAMINE	7
3.3 HUVIGRUPPIDEGA KOOSTÖÖ HINDAMINE	9
4. RESSURSSIDE JUHTIMINE	9
4.1 EELARVELISTE RESSURSSIDE JUHTIMINE	9
4.2 MATERIAAL-TEHNILISE BAASI ARENDAMINE	10
4.3 INFORESSURSSIDE JUHTIMINE	10
4.4 SÄÄSTLIK MAJANDAMINE JA KESKKONNAHOID	11
5. ÕPPE- JA KASVATUSPROTSESS	11
5.1 ÕPILASE ARENG	11
5.2 ÕPPEKAVA	11
5.3 ÕPPEKORRALDUS JA MEETODID	12
5.4 VÄÄRTUSED JA EETIKA	12
TULEMUSED	13
6. ÕPILASEGA SEOTUD TULEMUSED	13
6.1 ÕPIJÕUDLUS	13
6.2 TERVISEEDENDUS	14
6.3 HARIDUSLIKE ERIVAJADUSTEGA ÕPILASTEGA ARVESTAMINE	15
6.4 ÕPILASTEGA SEOTUD STATISTIKA	15
6.5 HUVITEGEVUS	15
6.6 ÕPILASTE RAHULOLU	16
7. PERSONALIGA SEOTUD TULEMUSED	17
7.1 PERSONALI SAAVUTUSED	17
7.2 TÄIENDUSKOOLITUS	18
7.3 PERSONALI RAHULOLU	18
7.4 PERSONALIGA SEOTUD STATISTIKA	19
8. HUVIGRUPPIDEGA SEOTUD TULEMUSED	19
8.1 HOOLEKOGU, ÕPILASOMAAVALITSUSE, LASTEVANEMATE JT HUVIGRUPPIDE AKTIIVSUS	19
8.2 AVALIKKUSSUHTED	20
8.3 LAPSEVANEMATE RAHULOLU	20

LISAD

RISTIKU PÕHIKOOL SISEHINDAMISE ARUANNE

ÜLDANDMED

1. ÕPPEASUTUS	
1.1. Juht	Katrin Luhaäär
1.2. Õppeasutuse kontaktandmed	aadress: Ristiku 69 telefon: 605 6033 e-post: ristiku@ristiku.tln.edu.ee kodulehekülg: www.ristiku.tln.edu.ee
1.3. Kontaktisik	Katrin Luhaäär
1.4. Kontaktisiku andmed	telefon: 605 6035 e-post: direktor@ristiku.tln.edu.ee
1.5. Pidaja, tema aadress	Tallinna Haridusamet, Estonia pst 5a
1.6. Laste/õpilaste arv	287
1.7. Personali arv	75
1.8. Pedagoogilise personali arv	57

Ristiku Põhikool on tasandusklassidega munitsipaalkool. Alates 2007/2008 õppeaastast on koolil õigus avada kõnepuuetega laste klasse.

Kool asub Põhja-Tallinna linnaosas ja teenindab lapsi kogu Tallinna linna piires. Koolis õpivad spetsiifiliste õpiraskustega ja arenguhäiretega õpilased, kellel on primaarselt normintellekt.

Spetsiifiliste arenguhäirete hulka kuuluvad mälu, tähelepanu ja töövõime nõrkus, kiire väsivus, aja, ruumi- ja koordinatsioonitaju häired. Paljudel lastel avalduvad spetsiifilised kõne- ja keelepuuded. Nende hulgas on õppeprotsessis suurimaid probleeme tekitavad lugemispuue ja kirjutamispuue. Samuti esinevad arvutamispuue ja mootorika spetsiifilised arenguhäired. Arvutamispuude puhul on sageli põhjus sügavam, häire tingib kognitiivse võimekuse arendamise vajaduse. Mõningate häirete puhul esineb iseloomulikult vastastikuste sotsiaalsete suhete kvalitatiivne muutus või omapära, millega kaasneb huvide ja tegevusaktiivsuse piiratus, stereotüüpsus ja monotoonsus.

Ühe suurema rühma õpiraskustesse sattunud lastest moodustavad tähelepanuhäiretega ja hüperaktiivsed lapsed. Sagenenud on nende õpilaste arv, kellel esinevad tugevad psüühika häired ja häired, mille tekkepõhjus on täpsustamata.

Olles põhiharidust andev haridusasutus, on kool leidnud võimalused, kuidas anda lastele teadmised diferentseeritud õpetamise ja individuaalse lähenemise kaudu, vastavalt iga lapse probleemile. Õpetuse kvaliteet on tasemel, mis tagab laste toimetuleku edaspidises elus, vastavalt igaühe võimetele.

1. EESTVEDAMINE JA JUHTIMINE

1.1 EESTVEDAMINE

Eestvedamine ja organisatsiooni jätkusuutlik areng on juhtkonna töö olulisemad juhtmotiivid, mis on üles ehitatud võtmesõnadele

- loogiline juhtimisstruktuur
- organisatsiooni juhtimine reaalse arengukava kaudu
- materiaalsete ja mittemateriaalsete ressursside maksimaalne kasutamine ja nende kvaliteetne juhtimine
- pidev sisemine areng kvalitatiivsete muutuste poole
- väliskeskonnast tulevate mõjude järjepidev arvestamine
- organisatsioonikultuuri kujundamine ja hoidmine.

Tegevuste organiseerimine ja juhtimine toimib arvestades õpilast ja tema vajadusi.

Koolis toimivad osalusdemokraatia põhimõtted. Kogu pedagoogiline personal on kaasatud otsustusprotsessi läbi ainekomisjonide ja õppenõukogu.

Personali kaasahaaramine ja motiveerimine on seotud organisatsiooni väärtustega, tegevuse põhimõtetega ja toetub omavahelisele koostööle.

Personali julgustatakse püstitama tööalaseid eesmärke iseendale ja õpilastele – ka niisuguseid eesmärke, mis esmapilgul tunduvad ambitsioonikatena, arvestades hariduslike erivajadustega õpilaste eripäraga.

Õpetajaid julgustatakse oma töökogemust jagama nii Tallinna kui ka kogu Eesti koolide õpetajatele.

Tehnilise personali ettepanekuid koolielu efektiivsemaks muutmisel koordineerib majandusalajuhataja, edastades otsused direktsioonile.

Loodud on spetsialistide võrgustik kooli siseselt kui ka kooli toetav võrgustik hoolekandesüsteemi spetsialistide näol, kelle tegevus toetab õpilast ühtse eesmärgi saavutamiseks.

1.2 STRATEEGILINE JUHTIMINE

Kooli tunnuslause on: Ristiku põhikool on lapsesõbralik kool.

Kõige olulisemad põhimõtted kooli töös on:

Kool on õpilase jaoks.

Tunne õpilast, keda õpetad, arendad ja kasvatad.

Missioon

Ristiku Põhikool annab hariduslike erivajadustega õpilastele nende võimete kohaselt põhihariduse ning kujundab väärtused ja käitumisnormid elus toimetulekuks.

Ristiku Põhikool teostab oma missiooni:

- kooli poolt antava õpiabi,
- tugiõppe,
- süvendatud õpidiagnostika,

- psühodiagnostika J. Käisi vaatluskavade järgi,
- konsiiliumide ja arenguvestluste,
- individuaalsete õppe- ja ainekavade,
- diferentseeritud õpetamise,
- pedagoogide eesmärgiühtsuse.

Visioon

Ristiku Põhikool – võrdsed võimalused parimaks abiks hariduslike erivajadustega õpilastele.

Visioonist tulenevad eesmärgid:

- Õpetada ja kasvatada õpiraskustega õpilasi tasandusklassides 1. - 9. klassini, motiveerides ja arendades neid kutseõppeks ettevalmistamise kaudu.
- Kujundada õpilastes õpioskused, mis võimaldavad elukestvat õpet läbi õpikeskkonna, mis on varustatud kaasaegsete tehniliste ja elektrooniliste vahenditega.
- Leida uusi võimalusi tugevate psüühikahäiretega õpilaste kaasamiseks õppetöösse võrgustikutöös vastavate spetsialistide ja institutsioonidega.
- Õpetada ja kasvatada tulemuslikult spetsiifiliste kõnepuuetega õpilasi kõnepuuetega laste eriklassides.

Kooli põhiväärtused

- Lapsesõbralikkus – lähedased suhted õpilaste ja lapsevanematega
- Turvalisus – meeldiv ja kaasaegne õpikeskkond, turvaline õpilasele ja õpetajale
- Innovaatilisus – arenemisvõimelisus kõigis pedagoogilise töö valdkondades
- Professionaalsus – haritud ja sihipäraselt koolitav personal
- Avatus – meeskonnatööle toetumine
- Analüüsivõime – pidev õpilaste omapäragaarvestamine ja tegevuste parendamine
- Usaldusväarsus – kooli hea maine ja tunnustatus

Strateegia

Kooli arendamisel lähtutakse:

- Tallinna linna arengukavas kajastuvatest munitsipaalõppeasutuste arengustrateegiate põhiseisukohtadest ja arengu põhimõtetest,
- munitsipaalõppeasutuste arenduseesmärkidest ja saavutustasemetest ning HEV õpilaste osast selles,
- riigi ja kohaliku omavalitsuse õigusaktidest ning kooli tegevuse analüüsist sisehindamise, enesehindamise ja välishindamise põhjal.

Ristiku põhikooli arendustegevusse on hõlmatud kõik kooli pedagoogilised töötajad ja spetsialistid ainekomisjonide süsteemi kaudu. Vajadusel moodustatakse eraldi töörühmad. Kooliarenduse põhivaldkonnad on kooli arengukava arendamine ja kooli õppekava arendamine.

Prioriteetsed kooliarenduse valdkonnad:

- Ainekavade arendustöö õppekava raames.
- Tingimuste loomine võimetekohaseks õppeks spetsiifiliste kõnepuuetega õpilastele
- Infotehnoloogiline arendustöö.
- Koostöö arendamine õpilase – õpetaja - lapsevanema vahel.

- Koostöö arendamine teiste õppeasutustega.
- Osalemine koostööprojektides.
- Pedagoogilise personali eripedagoogika-alane pidev koolitamine.
- Materiaalse baasi arendamine.
- Nõustamis- ja õpiabikeskuse töö arendamine.
- Huvigruppide kaasamine kooli juhtimisse.
- Õpivõimaluste mitmekesistamine õpilaste kutseõppeks ning Eesti Vabariigile lojaalseteks kodanikeks ettevalmistamiseks.

Lähtudes kooli arengukavast ja konkreetsest tegevuskavast arutatakse ainekomisjonides läbi ja kinnitatakse õppenõukogus iga õppeaasta algul konkreetset õppe- ja kasvatustöö eesmärgid, koolitusprioriteedid ja sisekontrolli prioriteedid (vt ÕN protokollid) Kooli arengukava on kooli iga- aastase üldtööplaani aluseks.

Arengukava

Ristiku Põhikooli arengukava analüüsi ja uuendati põhjalikult 2007 aastal. Uus arengukava koostati aastateks 2008-2011.

Seoses kooli arengukava uuendamisega teostatakse üks kord iga nelja aasta järel põhjalik kooli sise- ja väliskeskonna (SWOT)analüüs, kus osaleb kogu kollektiiv. Selle analüüsi käigus koostatakse strateegiad – SO, ST, WO, WT strateegiad, mis omakorda on aluseks arengukava tööruhmale valdkondade strateegiate ja tegevuskavade väljatöötamisel.

1.3 SISEHINDAMINE

Ristiku põhikooli uuendatud sisehindamissüsteem on väljatöötatud kooli juhtkonna poolt. Sisehindamissüsteemi on läbi arutanud ja omapoolsete ettepanekutega täiendanud kooli ainekomisjonid, millele järgnes õppenõukogus tutvustamine ja arutelu (õn 24.10.2007 protokoll nr 2).

Sisehindamise aeg planeeritakse õppeaasta alguses kooli üldtööplaanis.

Lähtudes kooli arengukava tegevuskavast arutatakse ainekomisjonides läbi ja kinnitatakse õppenõukogus iga õppeaasta algul konkreetset õppe- ja kasvatustöö eesmärgid, koolitusprioriteedid ja sisekontrolli prioriteedid.(vt ÕN protokollid)

Õppeaasta lõpul esitavad ainekomisjonid vastavalt sisekontrolli prioriteetidele analüüsi, mille alusel kavandab juhtkond parendustegevused.

2006. aasta sisehindamise tulemustele põhinedes uuendati mitmeid kooli tööd reguleerivaid dokumente:

- koolituspoliitikat;
- personali poliitikat;
- õpilaste, lastevanemate ja töötajate motiveerimise süsteemi;
- ainekomisjonide töökorraldust.

Enesehindamist on Ristiku põhikoolis teostatud erinevates valdkondades põhjalikult aastast 2000 Tallinna Linna ja Haridusameti Kvaliteediauhinnasüsteemi kaudu, mille tulemusel on kooli tegevust hinnatud kõigis kategooriates tulemuslikuks:

2000 Tallinna linnavalitsuse tunnustus „INIMSÕBRALIK KOOL”

2002 Tallinna Haridusameti tunnustus „HEA KLASSIVÄLISE TÖÖGA KOOL”

2003 Tallinna Haridusameti tunnustus „HEA ÕPIKESKKONNAGA KOOL”

2004 Tallinna Haridusameti tunnustus „HÄSTI JUHITUD KOOL”

2007 Tallinna Haridusameti tunnustus „HÄSTI KORRALDATUD HUVITEGEVUSEGA KOOL”

2007 MTÜ Hoia Eesti Merd tunnustus „RISTIKU PÕHIKOOL – ROHELISE LIPU KANDJA”

2008 Tallinna Haridusameti tunnustus „PARIM TERVIST EDENDAV KOOL”

2. PERSONALIJUHTIMINE

2.1 PERSONALIVAJADUSE HINDAMINE JA VÄRBAMINE

Koolis on väljatöötatud personalipoliitika dokument (kinnitatud direktori käskkirjaga p-41 29.01.2007).

Personali komplekteeritakse vastavalt kooli vajadustele ja vakantsete kohtade olemasolule. Pedagoogilise personali värbamise eelduseks on pedagoogilise või eripedagoogilise kõrghariduse omamine või omandamine. Algklasside puhul eelistatakse klassiõpetajana eripedagooge, kes valdavad tasandusklassides õpetamiseks vajalikke erimetoodikaid. Kesk- ja vanemas astmes saavad aineõpetajad eripedagoogilist täiendkoolitust. Tehnilise personali puhul eelistatakse oma ala spetsialiste ja Ristiku Põhikooli organisatsioonikultuuris välja kujunenud väärtushinnanguid aktsepteerivaid töötajaid.

2.2 PERSONALI KAASAMINE JA TOETAMINE

Ristiku Põhikooli personali kaasatakse kooli arendustegevusse järgmiste kooli tegevusvaldkondade kaudu:

- kooli metoodiline töö
- kooli arengukava arendustegevus
- kooli õppekava arendustegevus
- komisjonide tegevus (tugikomisjon, tervisekomisjon)
- muu kooli tegevus seoses oluliste sündmustega

Personali kaasamine toimub demokraatlikel alustel: töörühmadesse pakuvad kandidaate õpetajad ise ainekomisjonide kaudu, sageli tulevad algatused esmaselt ainekomisjonidest.

Personali kaasamine on piisav ja igakülgne ning toimib läbi ainekomisjonide süsteemi hästi.

Puudusena võib esile tuua ainekomisjonide liikmete ebahühtlase initsiatiivikuse – teatud võtmeisikud on aktiivsed ja innovaatilised, teised õpetajad on passiivsemad ja initsiatiiv madal. Teisalt on see seotud ka inimeste isiksuseomadustega ja seetõttu raskesti parendatav valdkond.

Enam tuleb julgustada ja innustada lisaks praegustele ideid genereerivatele õpetajatele ka passiivsemad õpetajad oma ideid välja pakkuma, pannes neid sagedamini töörühmade juhtideks.

Personali toetamine toimub sisekontrolli ja mentorsüsteemi kaudu, arenguveestluste süsteemi ja õpetajate tunnustamise süsteemi kaudu.

Pedagoogilist personali tuleb enam motiveerida osalema Archimedese, Comeniuse vm rahvusvahelistes projektides.

2.3 PERSONALI ARENDAMINE

Personali otsene arendamine toimub järgmiste valdkondade kaudu:

- täiendkoolitussüsteem
- meetodiline töö
- kooliarenduse töö

Kaudselt toimub personali arendamine personali tunnustamise süsteemi kaudu.

Ristiku Põhikoolis on pedagoogide täiendkoolitussüsteemil eriline tähtsus: see on suunatud pedagoogide tuumpädevuste arendamisele tööks HEV õpilastega.

Välja on töötatud koolituspoliitika põhimõtted, mis uuendati 2006/2007 õppeaastal. Koolitusvajaduse analüüsi teeb kooli õppealajuhataja, kes koostab ka koolitusplaanid igaks konkreetseks kalendriaastaks. Koolitusvajaduse määratlemisel arvestatakse õpetajate kvalifikatsiooninõudeid, aga ka õpetajate koolitussoove juhul, kui need haakuvad koolitusprioriteetidega ja kooli üldiste vajadustega.

Vastavalt iga- aastastele koolitusprioriteetidele, mis tulenevad õppeaasta läbivast õpetuslikust- ja kasvatuslikust teemast, koolitatakse õpetajaid nii sisekoolituste kui väliskoolituste kaudu. Sisekoolitusi viivad läbi oma kooli õpetajaid, kellest mitmed on koolitajateks TLÜ täienduskoolitussüsteemis ja Tiigrihüppe programmi raames.

Metoodilise töö osas toimub igal aastal läbiva teema raames kas koostöö teiste koolide õpetajatega või oma koolis meetodikapäevad, kolleegide tundide vaatlused ja analüüsid.

Viimastel aastatel on koostööd metoodilise töö osas tehtud järgmiste koolidega: Tallinna Sõle Gümnaasium(praegu põhikool); Tallinna Vanalinna Hariduskolleegium; Tallinna Lilleküla Gümnaasium; Tartu H. Masingu Kool. Igal õppeaastal antakse välja metoodika- alane kogumik.

Kogu metoodilise töö süsteem on suunatud õpetaja arendamisele.

2.4 PERSONALI HINDAMINE JA MOTIVEERIMINE

Personali hindamine toimub:

- arenguveestluste süsteemi,
- sisekontrolli süsteemi,
- ainekomisjonide töö kaudu.

Personali motiveerimine toimub:

- tunnustamise süsteemi,
- täiendkoolituste süsteemi,
- ühiste ettevõtmiste kaudu.

Koolis on välja töötatud ja uuendatud 2006 - 2007 ainekomisjonide ettepanekul „Personali motivatsioonisüsteem.”(direktori kk 25.01.2007 nr P-39)

3. KOOSTÖÖ HUVIGRUPPIDE GA

3.1 KOOSTÖÖ KAVANDAMINE

Koostöö eesmärgid:

- Koolidevaheline kogemuste jagamine ja vahetamine
- Uute ideede leidmine
- Õpilaste ja pedagoogide motiveerimine
- Õpilaste ja pedagoogide keeleõppe võimaluste laiendamine (integratsiooniprojektid)
- Koolidevahelises europrojektides osalemine
- Materiaalsete ressursside leidmine koostöös kooli toetajatega
- Loodud sõprussidemete hoidmine

Huvigrupid Ristiku põhikoolis:

- Õpilased
- Lapsevanemad
- Kooli töötajad
- Tallinna Haridusamet
- Tallinna Nõustamiskomisjon
- Linnaosade valitsused, lastekaitse ja sotsiaaltöötajad
- Koolid
- Erinevad organisatsioonid
- Asumi elanikud jt

3.2 HUVIGRUPPIDE KAASAMINE

Koostöö lapsevanematega

Õpetajate ja lapsevanemate vahelist koostööd teostatakse lapsevanemate üldkoosolekute, klassi lastevanemate koosolekute, õpilaspäeviku, individuaalsete kontaktide ja vestluste, telefonivestluste, koduvisiitide, ühisürituste, direktiooni nõupidamiste, õppenõukogude, infolehtede, e-kooli, kooli kodulehe ja hoolekogu tegevuse kaudu.

Et lapsevanem oleks teadlik, mida kool temalt ootab, koostati õpetajate koostööna kooli soovitusel lastevanematele koduse kasvatusel alal, igale kooliastmele eraldi.

Kooli hoolekogu on kaasatud koolielu reguleerivate dokumentide väljatöötamisel, oluliste otsuste tegemisel ning ühisürituste organiseerimisel.

Teada saamiseks, kuidas lastevanemad hindavad kogu kooli keskkonda ning õppe- ja kasvatusööd, viiakse igal aastal läbi küsitlusi. Lähtuvalt küsitlusest on viimase kolme aasta läbilõikes lastevanemate suhtumine kooli olnud positiivne.

Koostöö õpilasmavalitsusega

Ristiku põhikoolis tegutseb õpilasmavalitsus, kelle liikmed valitakse 7.–9. klassi õpilaste hulgast ja kelle on oma põhikiri. Õpilaste esindus on abistavaks organiks, kelle tööülesannete hulka kuuluvad: abiks olemine klassivälise töö korraldamisel, korrapidamine vahetundides ja raamatukogus; vanapaberi kogumise kontrollimine klassides.

Koostöö linnaosavalitsustega

Ristiku Põhikoolis on tegemist osaliselt probleemse õpilaskontingendiga, seega on sotsiaalpedagoogi töö äärmiselt vajalik ja tema koostööpartnerite ring väga lai. Koolikohustuse mittetäitmisel, erinevate perekondlike probleemide esinemisel tehakse koostööd linnaosa lastekaitse spetsialistidega, erinoorsootöö spetsialistidega, alaealiste komisjonidega. Samuti on probleemsete perekondade abistamiseks tehtud koostööd erinevate linnaosade päevakeskustega, kus lapsel on võimalik peale kooli õppida, lõunat süüa, huviringides osaleda ning kogu perekonnal psühholoogilist abi saada.

Koostöö koolidega

Koostöö kavandamine ja teostamine teiste koolidega toimub:

- metoodilise töö,
- teiste koolide pedagoogidele läbiviidavate koolituste,
- projekttegevuse kaudu.

Koostöö kavandatakse kooli arengukavast tulenevate tegevuskavade raames ning omakorda kooli üldtööplaanist tulenevalt.

3.3 HUVIGRUPPIDEGA KOOSTÖÖ HINDAMINE

Huvigruppide rahulolu on uuritud järgmiste küsitlustega:

- uute õpilaste ja nende vanemate küsimustikud (igal aastal alates 2002.a.)
- 8.-9. klasside õpilaste sisehindamise küsitlus (2006/2007)
- Nõustamis- ja Õpiabi keskuse töös osalevate Tallinna koolide õpilaste ja vanemate küsitlus
- õpetajate, spetsialistide ja tugipersonali sisehindamise küsitlus (2003/2004; 2006/2007)
- asutuse riskianalüüs 2005

Tulemustega on võimalik tutvuda Ristiku põhikoolis.

4. RESSURSSIDE JUHTIMINE

4.1 EELARVELISTE RESSURSSIDE JUHTIMINE

Kooli eelarve moodustub:

- Riigi poolt eraldatud rahalistest vahenditest
- KOV-i poolt eraldatud vahenditest
- Kooli omatuludest
- Sponsorite rahaline toetus
- Projektide kaudu eraldatud rahalistest vahenditest.

Riigi ja KOV-i poolne rahastamine pearahapõhiselt on HEV õpilastega koolidele ebapiisav. Rahalised vahendid on tagatud palkadeks ja kommunaalteenusteks. Kooli arendustegevuseks on koolil tulnud leida ise rahaliste ressursside allikad – sponsorid, projekttegevus jne.

4.2 MATERIAAL-TEHNILISE BAASI ARENDAMINE

KOV eelarve ei ole võimaldanud inventarile ja õppevahenditele rahalisi vahendeid planeerida. Õppevahendeid ja inventari on soetatud omatulude ja sponsorrahade eest.

Kõigil õpetajatel on võimalus teha ettepanekuid õppevahendite soetamiseks.

Juhtkond on erilist tähelepanu pööranud õpikeskkonna toetamiseks infotehnoloogiliste vahenditega. Kõik klassiruumid on varustatud arvutiga, 2005. aastast alates on rendatud välja traadita interneti võrku, tänaseks on kaetud kogu maja. Soetatud on 6 SMART tahvlit.

Infotehnoloogia vahendite kiire areng on saanud teoks läbi Tiigrihüppe projektide ja sponsorite. Tiigrihüppelt projekti raames on saadud CNC pink töö- ja tehnoloogia tundide otstarbeks.

Huvitegevuse tarbeks on soetatud sponsorite rahalise toetuse eest muusikainstrumente (nt. bändiruumi varustus).

Koolimööbli soetamine on toimunud järk-järgult vastavalt võimalustele.

4.3 INFORESSURSSIDE JUHTIMINE

Juhtkond hindab asutuse töist mikrokliimat, mille tagatiseks on avatud kiire info liikumine.

Selle tagamiseks on välja töötatud järgmine koolisisene infovahetussüsteem:

infovahetus	Sagedus	sihtgrupp
direktsiooni nõupidamine	igal esmaspäeval	direktsioon
teated korralduste raamatus	vastavalt vajadusele	kõik töötajad
ainekomisjonide koosolekud	vastavalt tööplaanile	ainekomisjon
töökoosolekud	vähemalt 1 kord veerandis	kõik töötajad
õppenõukogud	vähemalt 5 korda õppeaastas	pedagoogiline personal
regulaarsed õppekava ja arengukava arenduskoosolekud	vastavalt tööplaanile	ainekomisjonid, kõik töötajad
direktsiooni ja ainekomisjoni ümarlaud	kord aastas	direktsioon ja ainekomisjoni liikmed
konsiiliumid (2., 4., 6. ja 8. klassid)	kord aastas	pedagoogiline personal
e-post		kõik töötajad
Internetipõhine keskkond Google Docs	igapäevane	kõik töötajad
Küsitlused	vastavalt sisehindamisele	kõik töötajad
Infotahvlid	igapäevane	kõik töötajad

Info kättesaadavus väliskasutajatele on tagatud kooli kodulehel avaldatud materjalidega (www.ristiku.tln.edu.ee).

Kooli lastevanemate üldkoosolekud on üldjuhul kaks korda õppeaastas. Lapsevanematele ja õpilastele on oluliseks info vahendajaks e-kooli keskkond.

Valdav osa lapsevanematest vajab aga individuaalset lähenemist, seepärast on igapäevaseks saanud lapsevanematega otseste kontaktide loomine personali kõigil tasanditel.

4.4 SÄÄSTLIK MAJANDAMINE JA KESKKONNAHOID

Kooli majandamine keskkonnasäästlikust arvestades on märkimisväärne. Kuna koolil on oma katlamaja, siis kasutatakse maja kütmisel energiat säästlikult, alates kella 16.00 tööpäevadel ja kogu päeva vältel nädalavahetustel viiakse katel ökonoomsemale režiimile. Sama tehakse ventilatsioonisüsteemiga.

Koolis toimib vanapaberi ja plastikpudelite korjamise süsteem, milles osaleb edukalt õpilasomavalitsus. Vanapaber kogutakse spetsiaalsetesse kogumiskonteineritesse ja prügiveoteenust pakkuv firma toimetab vanapaberi vastavasse kogumise kohta. Plastikpudelite kogumispunkti viimist toimetab õpilasomavalitsus ja raha kasutatakse ühisürituste läbiviimiseks.

Koolis on kasutatud patareide kogumiskonteiner, mida kasutatakse aktiivselt õpilaste ja töötajate poolt.

Alates 2008. aastast kogutakse biojätmed eraldi kogumiskonteinerisse.

Eesmärgid keskkonnakaitse töö käivitamisel Ristiku põhikoolis seadis vajadus selgitada nii õpilastele kui ka kaastöötajatele looduskeskkonna hoidmise olulisust. Esmane eesmärk oli hõivata kogu kooli õpilas- ja õpetajaskond, et Eesti liigirikka ja veel vähesaastatud looduse kaudu õppida tundma meie loodust, kasutades selleks rahvusparkide, looduskaitsealade, loodusteaduslike muuseumide varamuid. Enamiku ürituste korraldamisel oli kaasatud ka kultuuripärandi tutvustamine.

5. ÕPPE- JA KASVATUSPROTSESS

5.1 ÕPILASE ARENG

Õpilase arengu jälgimiseks on koolis välja töötatud konsiiliumide süsteem. Hinnangud õpilase arengu kohta antakse lapsevanematele konsiiliumide ja arenguestluste kaudu. Õpilase arengu jälgimise protsess on dokumenteeritud.

Igapäevase tagasiside andmine toimub e- kooli, õpilaspäeviku ja igapäevaste telefonivestluste kaudu. Probleemide ilmnemisel teavitab vanemaid esmalt klassijuhataja ja aineõpetaja, seejärel sekkub tugikomisjon. Tugikomisjon kutsub kokku ümarlauad kaasates vajadusel koolivälist tugivõrgustikku.

Õpilasi ja lastevanemaid nõustavad kõik koolis töötavad spetsialistid, vajadusel suunatakse õpilast uuringutele arstide ja teiste spetsialistide juurde.

Kool teeb tulemuslikku tööd õpilaste erivajadustega ja lapsevanemate kaasamisega õppe – ja kasvatusprotsessi. Õpilased saavad põhihariduse ja on võimelised jätkama haridusteed vastavalt oma võimetele.

5.2 ÕPPEKAVA

Ristiku Põhikooli õppekava koostamise aluseks on Põhikooli- ja gümnaasiumi riiklik õppekava.

Õppekava üldosa ja ainekavad on koostatud arvestades riigi prioriteetide kõrval oma kooli omapära ja õpilaste erivajadusi.

Ristiku põhikooli arendustegevusse on hõlmatud kõik kooli pedagoogilised töötajad ja spetsialistid ainekomisjonide süsteemi kaudu. Igaks õppeaastaks koostatakse õppekava arenduskava, millest kokkuvõtte tehakse kevadel.

Õppekava ja õpitulemuste seoste analüüs toimub tasemetööde, 8. klassi üleminekuksami, oluliste kontrolltööde analüüsi, hindamissüsteemi analüüsi ja arendamise, läbivate teemade analüüsi kaudu.

Õpioskuste õpetamine toimub läbi kogu õppekava, tegevusvaldkonnad on integreeritud läbivate teemade kaudu.

Õpilasi õppekava arendusse ei kaasata, sest tegemist on erivajadustega õpilastega.

Individuaalne õppekava

Õpilastele rakendatakse IÕK vajadusel, kui konsiiliumi otsus seda kinnitab. Õpilastele, kes õpivad rühmaõppe vormis rakenduvad IÕK –d kõigis ainetes.

IÕK täitmise hindamine toimub õpetaja töökavade analüüsi, tunnivaatluste ja õpilaste tasemetööde ja õpitulemuste kaudu.

Terviseedendus

Ristiku põhikoolis alustas 2004/2005 õppeaastast tööd tervisenõukogu, mille liikmed on kooli õpetajad ja spetsialistid. Tervisenõukogu eesmärgiks on terviseedendus koolis: tervisliku eluviisi propageerimine, uimastite tarvitamise tõkestamine, seksuaalkasvatus, koolivägivalla ja traumade ennetamine. Tervisenõukogu saab kokku igal õppeveerandil, et arutada tehtut ja planeerida uusi tegevusi. Nõukogu analüüsib ka koolis toimunud traumasid ja õnnetusi, et selgitada viisid nende ennetamiseks.

5.3 ÕPPEKORRALDUS JA MEETODID

Õppetunnid algavad 8.45. Tunni pikkus on 45 minutit. Vahetundide pikkus on 10 minutit ja söögivahetundide pikkus 20 minutit. Peale õppetunde toimub pikapäevarühma töö 1.- 7. klassini 4 tundi nädalas ning 7.-9. klassini toimuvad tugiõppetunnid 4 korda nädalas.

Nõustamiskomisjoni otsusega koduõppele määratud õpilased töötavad eriplaani alusel. Õpilased on jaotatud rühmadesse omavahelise sobivuse järgi ning õppetöö toimub Ristiku Põhikooli õpiabi- ja nõustamiskeskuse ruumides. Koduõppeõpilased õpivad kaks korda nädalas Kopli Ametikoolis eelkutsõpet, mille alusel saavad nad kunstiõpetuse ja tööõpetuse hinded.

Tundides kasutavad õpetajad erinevaid õppemeetodeid: individuaalset tööd, referaadi või uurimustöö koostamist, rühmatööd, õpikoda, loengut, vestlust, diskussiooni, selgitust, demonstreerimist, harjutamist, mängu, õppekäike, probleemõpet, praktilist tegevust. Tunnis kasutatav õppemeetod on ära toodud õpetaja töökavas.

5.4 VÄÄRTUSED JA EETIKA

Koolikultuur toetub arengukavas välja toodud koolifilosoofiale ja põhiväärtustele. Igal õppeaastal määratakse eesmärk, mille kaudu kujundatakse õpilaste väärtuselisi hinnanguid ja hoiakuid.

Koolikultuuri kujundatakse läbi koolitööd reguleerivate kordade ja käitumisjuhiste:

- Kooli kodukord
- Õpilase mõjutamise kord
- Õpilase tunnustamise kord
- Õpilase puudumisest teavitamine
- Õpilaste ja koolitöötajate vaimse ja füüsilise turvalisuse tagamise kord
- Õpilaste turvalisuse tagamine väljaspool kooli toimuvatel üritustel
- Raamatukogu kasutamise eeskiri

- Arvutiklassi kasutamise eeskiri
- Kooli siseõues viibimise kord

Juhistest ja kordadest teavitatakse huvigruppe läbi kooli kodulehekülje

www.ristiku.tln.edu.ee

HEV- õpilaste väärtushinnangute ja hoiakute kujundamine on pedagoogide töö lahutamatu osa. Kahel viimasel õppeaastal on üheks oluliseks kasvatustöö prioriteediks kujundada õpilastes kogu kooli tegevuse kaudu kodanikutunnetust, süvendades austust ja lugupidamist kodumaa vastu.

TULEMUSED

6. ÕPILASEGA SEOTUD TULEMUSED

6.1 ÕPIJÕUDLUS

Kõige rohkem on mitterahuldavate aastahinnetega õpilasi 3. kooliastmes. Vaata lisa 1. Teatud osa õpilastest saavutavad 3. kooliastmeks oma arengus taseme, millest edasi nad ei suuda omandada õppekavas nõutavat (üheks põhjuseks madal funktsionaalse teksti mõistmise tase). Õpilaste hariduslikud erivajadused on tingitud erinevatest spetsiifilistest- ja psüühika arenguhäiretest.

Eksamid

Kõige raskemaks põhikooli lõpueksamiks on matemaatika eksam. Lõpetanutest ligikaudu 75% (kolme õppeaasta keskmine) sooritavad eksami vähemalt rahuldavale hindele. Kool on eksamitulemustega rahul siis, kui põhikooli eksami ja korduseksami sooritavad rahuldavale tulemusele 90% lõpetanutest. 100% edukust ei ole võimalik matemaatika eksamil kunagi saavutada.

Eesti keele eksamil kasutatakse diferentseeritud hindamist kõige enam. Tänu sellele on ka eksami edukus 97 %. Kindlasti on eesti keele tundi toetavaks õppeaineks kõneravi.

Inglise keel, bioloogia ja ühiskonnaõpetus on kõige populaarsemad valikeksamid ained. Kool on seadnud eesmärgiks, et valikeksam sooritatakse 100%-lt. Kolmel viimasel aastal ongi kõik valikeksamid sooritatud vähemalt rahuldavatele tulemustele.

Tasemetööd

Tasemetöödest raskeim on matemaatika. Eesti keele tasemetööd on raskem sooritada õpilastel, kellel on kakskeelne kodu.

Tasemetööde sooritatust õppeaastate kaupa ei ole otstarbekas võrrelda, sest õpilaste võimed on erinevatel aastatel väga erinevad. Koolil on küll eesmärgiks, et kõik õpilased sooritavad tasemetööd rahuldavatele tulemustele, kuid selle saavutamine on raske. Kool saab täita oma eesmärgi siis, kui tal on endal võimalik tasemetöid koostada. Praeguste tasemetööde koostamisel ei ole arvestatud õpiraskustega õpilastega. Vaata lisa 2

Klassikursuse kordajad

Klassikursuse kordajatest 2007/2008 õppeaastal I kooliastmes õppis üks õpilane individuaalse õppekava alusel ja I klassi materjal oli planeeritud 1,5 õppeaasta peale. Teine õpilane oli pikaajalisel haiglaravil ja selletõttu jäi vanema soovil klassikursust kordama.

II kooliastme kordajatest 5 õpilast õppis Ristiku põhikoolis esimest aastat. Nende õpilaste õpitase oli nii madal, et ka õpiabi osutamisel ei olnud võimalik vastavat klassi lõpetada.

Üks õpilane viibis ühe õppeaasta Itaalias ravil, üks oli põhjusega puuduja. Üks õpilane suunati kevadel nõustamiskomisjoni õppekava sobivuse küsimuses.

III kooliastmes 05/06 õa. 11 õpilasest 6 olid koolikohustuse mittetäitjad. 06/07 õppeaastal kõik 11 õpilast olid koolikohustuse mittetäitjad ning käesoleval õppeaastal 11 õpilasest 9 olid koolikohustuse mittetäitjad.

Kuigi 2007/2008 õppeaastal oli koolis õpilaste arv võrreldes eelmiste aastatega 18 võrra väiksem, ei ole vähenenud klassikursuse kordajate arv. Klassikursuse kordajate arvu hoiab kõrge koolikohustuse mittetäitjad. Vaata lisa 3

Koolikohustuse täitmine

Põhjusega ning põhjusega puudunud tundide kõrge arv on tingitud probleemsest õpilaskontingendist. Põhjusega puudumiste arvu mõjutavad eelkõige terve õppeaasta vältel psühhiaatri tõendiga puuduvad õpilased ning õpilased, kes viibivad õppeaasta jooksul psühhiaatrilistel uuringutel Tallinna Psühhiaatriaiglas või Mustamäe haiglas. Samuti jäävad Ristiku Põhikooli nimekirja õpilased, kes viibivad erinevate tekkinud sõltuvushäirete tõttu Tallinna Laste Turvakeskuses, mis samuti mõjutab põhjusega puudumiste arvu. Põhjusega puudumiste kõrget taset mõjutavad eelkõige pikaajalised koolikohustuse mittetäitjad. Koolikohustuse mittetäitjatega toimuvad esmalt koolisisesed vestlused Tugikomisjoni ringis, kuhu kaasatakse lapsevanemad, vajadusel ka kooli juhtkonna liikmed. Koolikohustuse mittetäitjast antakse teada vastava linnaosa lastekaitseametnikule või erinoorsootöö spetsialistile, kellega koostöös selgitatakse välja ka perekonna probleemsus ning võimalikud puudumiste tagamaad. Koolikohustuse pideval mittetäitmisel antakse õpilase materjalid edasi vastava linnaosa alaealiste komisjonile. Vaata lisa 4

6.2 TERVISEEDENDUS

2004. aastal tunnustas Tervise Arengu Instituut Ristiku põhikooli tervisealast tegevust, andes koolile tervist edendava kooli (TEK) aunimetuse.

Ristiku põhikool on järjepidevalt osalenud järgmistel üritustel:

- Tervist edendavate koolide suvekool Kurgjärvel alates 2004. aastast
- Suitsuprii klassi võistlus alates 2003/2004 õa.-st
- Võistlus "Sina Oskad Seda" (esmaabi, liiklus, tuleohutus)

Samuti toimub igal aastal:

- Sõbranädala tähistamine, mille eesmärgiks on koolivägivalla ennetamine ja sõbralike suhete tähtsustamine
- Südamenädala tähistamine, mille eesmärgiks on tõsta õpilaste ja koolitöötajate teadlikkust oma tervisest ja selle hoidmisest
- Tervisepäev septembrikuus, mis viib lapsed õue ja aktiivselt liikuma
- Iga-aastased liiklusviktoriinid
- Jalgrattakoolitus

Igal õppeaastal oleme seadnud eesmärgiks korraldada või osaleda vähemalt kahes projektis. Selle eesmärgi oleme igal tervisenõukogu tööaastal täitnud. Tervisenõukogu hinnangul on see optimaalne projektide hulk.

6.3 HARIDUSLIKE ERIVAJADUSTEGA ÕPILASTEGA ARVESTAMINE

Ristiku Põhikool annab õpilastele järgmist abi (vaata lisa 5):

- esmane õpiabi – ainetunnis diferentseeritud õpetamise kaudu kasutades erimetoodilisi võtteid
- erinevate õppevormide kasutamine – rühmaõpe, koduõpe, individuaalõpe, kodus õpetamine
- IÕK kas ühes või mitmes aines
- konsultatsioonitunnid, tugiõppetunnid, töö pikapäevarühmas
- töö parandusõppe rühmas, logopeediline nõustamine ja abi, psühholoogi abi, sotsiaaltöötaja abi, meditsiiniline abi
- tugikomisjoni ja tervisekomisjoni töö; konsiiliumide töö

Puudusena tuleks esile tuua, et HEV tugisüsteemide rakendamine võimalikult individuaalselt vajab piisavat finantseerimist. Riiklik ja kohaliku omavalitsuse poolne rahastamine tugisüsteemide rakendamiseks ei ole piisav.

Vajalik on selgitustöö vajalikkus rahastamise aluste muutmiseks.

6.4 ÕPILASTEGA SEOTUD STATISTIKA

Õpilaste arv vähenes 2007/2008 õppeaastal seoses juhtkonna otsusega 18 klassikomplekti asemel üle minna 16 klassikomplektile. Otsuse tingis koolitäituvuse pidev tõus rühmaõpet vajavate õpilaste osas, mille tagajärjel klassitäituvus ei olnud optimaalne. Rühmaõpet vajavate õpilaste osas aga tekkis ületäituvus ja ruumipuudus. Otsus on end õigustanud, kuna klasside täituvus on stabiliseerunud ja ruumipuudus leevendunud.

Ristiku Põhikooli lõpetajatest keskmiselt 86% kolme aasta lõikes asub edasi õppima. Nendest 75% kutsekoolidesse, 11% läheb edasi gümnaasiumi ning 7% tööle. Positiivne on, et kutsekooli läinutest valdav osa lõpetab. Tavagümnaasiumidesse läinutest on väljalangemist, eriti õpilased, kellel on psüühikahäired. Andmetega saab tutvuda koolis.

Puudusena võib esile tuua, et koolis ei ole pikemaajalist tagasisidet õpilaste edasise käekäigu osas. Andmeid kogutakse igal aastal õpilaste edasiõppimise kohta, kuid ei ole teada, kas nad hiljem ametikooli lõpetavad ja erialal tööd leiavad.

6.5 HUVITEGEVUS

Huvitegevus - õppeasutuse huviringides osalevate õpilaste % õpilaste koguarvust		
2007/2008	2006/2007	2005/2006
79,1%	92,8%	108,8%

Andmetes ei ole eristatud ühe õpilase osalust mitmes huviringis.

Ristiku Põhikoolis tegutses 2005/2006. õa 23 huviringi, 2006/2007. õa 22 huviringi ning 2007/2008. õppeaastal 21 ringi. Huviringides osalevate õpilaste % õpilaste koguarvust on igal aastal ~10% võrra vähenenud. Osaliselt tuleb see aastatega suurenenud väljaspool kooli pakutavate huviringide hulgast, kus õpilased peale tunde osalevad.

Huvitegevus - Õpilaste osalemine õpilasvõistlustel ja konkurssidel		
2007/2008	2006/2007	2005/2006
42,7%	88,1%	62,6%

Andmetes ei ole eristatud ühe õpilase osalust mitmel võistlusel ja konkursil.

Ristiku Põhikooli õpilaste osalus on olnud enim spordi, kunsti ja kirjatööde vallas. Peamiselt on osaletud Tallinna ja Harjumaa piires toimuvatel võistlustel. 2007/2008. õa suurenes koolisiseste kunsti- ja kirjatööde võistluste hulk, mis vähendas osalust väljaspool kooli toimuvatest konkurssidest ja võistlustest.

Huvitegevus - projektides osalevate õpilaste % õpilaste koguarvust		
2007/2008	2006/2007	2005/2006
248,1%	186,9%	191,4%

Andmetes ei ole eristatud ühe õpilase osalust mitmes projektis.

Ristiku Põhikoolis viidi 2005/2006. õa läbi 8 projekti, 2006/2007. õa toimus 7 projekti ja 2007/2008. õa 8 projekti. Suurenenud on ülekoolliste tervistedendavate projekti hulk, kuhu kaasatakse kõik õpilased.

Õpilastega koostööprojektides osalemine

Huvitegevus - Õpilaste % õpilaste koguarvust, kes osalevad kooli poolt korraldatavates tunnivälistes koostööprojektides.		
2007/2008	2006/2007	2005/2006
206%	141,9%	136,7%

Andmetes ei ole eristatud ühe õpilase osalust mitmes koostööprojektis.

Ristiku Põhikoolis viidi 2005/2006. ja 2006/2007 õa. koostööprojekte läbi 5 korral. 2007/2008. õa oli 8-st koolis toimunud projektist 6 koostööprojektid, mis leidsid aset koostöös teiste koolide ja organisatsioonidega. 2007/2008. õa läbiviidu koostööprojektidest üks oli integratsiooniteemaline, 2 kuulusid tervistedendavate projektide hulka. Lisaks oli koostööprojekte loodushoiu ja heategevuse teemadel.

6.6 ÕPILASTE RAHULOLU

Õpilaste küsitlused:

- 2003- rühmaõppe õpilaste seas
- 2007- 8. ja 9. klasside klassiõppe õpilaste seas

Hinnati järgmisi valdkondi: infovahetus, mikrokliima, väärtushoiakud, huvitegevus. Väiteid hinnati 7-pallisel skaalal: 1-kõige madalam kuni 7-kõige kõrgem. Vaata lisa 6

Aastate 2003 ja 2007 aasta küsitluse võrdlus näitab, et kolm valdkonda neljast said viimasel aastal kõrgemad hinnangud kui eelmisel korral. Nii infovahetust, mikrokliimat kui huvitegevuse taset hinnati viimasel aastal paremini kui eelmise küsitluse ajal. Varasemast madalama tulemuse sai 2007. aastal väärtushoiakute valdkond (oma kooli, kaaslaste ja õpingute väärtustamine). Sellest hoolimata on väärtushoiakud mõlemal aastal saanud neljast valdkonnast kõige kõrgemad hinnangud. Järelikult hindavad õpilased oma kooli kõrgelt.

Rühmaõppe õpilaste küsimustik

Rühmaõppe õpilaste arvamust oma õppevormist on uuritud vanema astme rühmaõppe õpilaste seas õppeaastal 2003. Küsitlusele vastas 28 õpilast 5. kuni 9. klassini. Enamusel õpilastest olid hinded ja käitumine võrreldes klassiõppega paranenud. Õpilastele meeldis rühmaõppes rohkem kui klassiõppes. Lastele meeldis, et rahulikum on õppida, saab rohkem abi ja tähelepanu ning küsida, kui aru ei saa. Miinusena toodi välja, et ei saa kõikidest klassiüritustest osa võtta, tunnid algavad erinevatel aegadel ja ei saa käia kõikides loovtundides.

Ristiku Põhikooli uute õpilaste küsitlused

Alates 2002. aastast on uuritud uute õpilaste ja nende vanemate arvamusi Ristiku koolist. Kiusamise esinemise kohta vastab enamus lapsi, et neid kiusatakse mõnikord või ei kiusata. On uuritud, kes vastanud lastest kiusamise üle kurtis ja vajadusel abi pakutud.

Rahulolu koolitoiduga on viimaste aastatega suurenenud.

Praktiliselt kõik vastanud õpilased tajuvad pikapäevatunde kasulikuna ja see trend viimaste aastatega aina kasvab.

Kooli kodukorraga ollakse enamasti rahul. Õpilastele teeb muret, et nad ei saa igal vahetunnil õue. Samas on mitmed õpilased läbi aastate kooli kodukorda positiivsena välja toonud.

Tugipersonali (psühholoog, sotsiaalpedagoog, arst) poole lapsed enamasti julgevad pöörduda. Siiski on mõned lapsed, kes seda ei julge ja kelle poole õpetaja ja tugipersonal peab ise pöörduma ja vajadusel oma tuge pakkuma.

Huviringidega ollakse rahul, juurde tahaksid lapsed põhiliselt spordiringe, mida ka ruumide võimalusi arvestades pakutakse.

Uued õpilased kiidavad eriti ilusat ja meeldivat maja, väiksemat klassi, kus on parem õppida ja sõbralikke ning abivalmis õpetajaid.

Ebameeldivast tuuakse välja õpilaste omavaheline kiusamine, lärmamine ja tunni segamine, mida võiks olla vähem. Samas toovad lapsed välja, et võrreldes eelmise kooliga on nii kiusamist, lärmi kui tunni segamist vähem.

Koolis võiks õpilaste arvates olla korralik võimla, staadion ja puhvet.

	2005/2006	2006/2007	2007/2008
Vastajaid	21	18	22

7. PERSONALIGA SEOTUD TULEMUSED

7.1 PERSONALI SAAVUTUSED

Suurimate saavutustena tuleb esile tuua kogu kollektiivi töö tulemusena koolile erinevates valdkondades omistatud tunnustused viimase kolme aasta jooksul:

- I koht Tallinna Haridusametuste kodulehekülgede konkursil
- Ristiku Põhikool – Rohelise lipu kandja - MTÜ Hoia Eesti Merd tunnustus (keskkonnaalane töö)
- Hästi korraldatud huvitegevusega kool – Tallinna Haridusameti tunnustus
- Parim tervist edendav kool – Tallinna Haridusameti tunnustus

Koolitöötajate saavutused on üksikasjaliselt ülestähendatud Ristiku põhikooli 35.aastapäevaks väljaantud trükises, millega saab tutvuda koolis

Ülekoollistes projektides osalevate pedagoogide % pedagoogide üldarvust		
2007/2008	2006/2007	2005/2006
164,2%	131,1%	106,5%

Andmetes ei ole eristatud ühe pedagoogi osalust mitmes projektis.

Pedagoogiline kollektiiv on väga tihedalt haaratud projektidesse, nii klassijuhatajad kui aineõpetajad. Ülekoolliste projektide läbiviimiseks moodustatakse projektimeeskonnad, kuhu kuuluvad erinevad aineõpetajad.

Koostööprojektides osalevad pedagoogide % pedagoogide üldarvust		
2007/2008	2006/2007	2005/2006
116%	81,9%	63,9%

Andmetes ei ole eristatud ühe pedagoogi osalust mitmes koostööprojektis.

Aastatega on üheskoos koostööprojektide hulgaga suurenenud ka nendes osalevate pedagoogide arv. Pedagoogid on huvitatud koolidevahelistest koostööprojektidest, samuti otsitakse kontakte erinevate asutuste ja organisatsioonidega koostöö tegemiseks.

Pedagoogide saavutustest töös õpilastega on võimalik tutvuda Ristiku põhikoolis.

7.2 TÄIENDUSKOOLITUS

Kooli üheks prioriteediks on viimastel õppeaastatel olnud infotehnoloogiaalased täienduskoolitused. Valdakonniti on kõige enam koolitusi saanud ülddidaktika alal (HEV alane koolitus).

Täiendkoolituses osalenud pedagoogide % pedagoogide üldarvust

2007/2008 õppeaasta	2006/2007 õppeaasta	2005/2006 õppeaasta
Osales 98,3%	Osales 92,4%	Osales 90,9%
pedagoogide üldarv: 61	pedagoogide üldarv: 66	pedagoogide üldarv: 66
koolitustes osalenud: 60	koolitustes osalenud: 61	koolitustes osalenud: 60

Ristiku Põhikool on üks väheseid koole, kus pedagoogilise psühholoogia alast täienduskoolitust teostatakse ka teenindavale personalile.

Juhtkond soodustab õpetajate ametijärgu tõstmist, tasemeõpetes ja ümberõpetes osalemist.

2003. aastast alates on magistri kraad omandatud 9 töötajal.

7.3 PERSONALI RAHULOLU

2004/2005 õppeaastal viidi läbi riskianalüüsi küsitlus, mis koosnes kahest suuremast teemast:

1. „kontorimiljö“ - küsimustik sisekeskkonna mõjust tervisele;
2. vaimse tervise uurimiseks mõeldud stressi test.

Ristiku põhikooli töötajatega läbi viidud rahulolu küsitlused 2003/2004, 2006/2007 ja 2007/2008 õppeaastal

Kooli sisekeskkonna uurimiseks on mitmeid aastaid läbi viidud õpetajate ja spetsialistide ning tehnilise personali seas küsitlus. Väiteid hinnati 7-pallisel skaalal: 1-kõige madalam kuni 7-kõige kõrgem.

Kolme aasta uuringute kokkuvõte

- **Juhtimine** ja **organisatsioonikultuur** on olnud kõige kõrgemalt hinnatud valdkonnad.
- **Tõusnud** on hinnangud: eesmärkidele, eestvedamisele, omavahelistele suhetele, motivatsiooni- ja tunnustussüsteemile, toetussüsteemile.
- **Samaks** on jäänud hinnangud: struktuurifaktoritele, muutustesse suhtumisele, infovahetusele (ressursside juhtimine).

Kaks hindamisvaldkonda olid täiesti uued: koostöö kooli huvigruppidega ning õppe- ja kasvatusprotsess.

Tõusnud on hinnangud: juhtimisele, omavahelistele suhetele, tunnustussüsteemile, toetussüsteemile, muutustesse suhtumisele, infovahetusele, organisatsioonikultuurile, juhtkonna tööle.

Samaks on jäänud hinnangud struktuurifaktoritele.

Igal aastal on olnud kõrgeimad hinded juhtkonna tööle ja juhtimisele. Vaata lisa 7 ja 8

7.4 PERSONALIGA SEOTUD STATISTIKA

Personali liikuvus

Ristiku Põhikooli personal on üldjoontes püsiv. Oluline osa selles on kindlasti väljakujunenud organisatsioonikultuuril. Enamus personalist võtab osa ühistest üritustest: kaks korda aastas koolitused koos väljasõiduga, kooli tähtpäevade üritused, töötajate sünnipäevade tähistamine jne. Valdavalt on töölt lahkumise põhjuseks pensionile jäämine.

2005/2006 õppeaastal lahkus töölt 9 pedagoogi. Nendest 5 töötajat läks pensionile, kaks õpetajat lahkus seoses välismaale tööle asumisega, kaks õpetajat lahkus seoses elukoha vahetusega väljaspool Tallinna. Seega tööjõu liikuvus oli 6%.

2006/2007 õppeaastal lõpetasid töösuhted Ristiku põhikooliga 7 inimest. Nendest üks töötaja läks pensionile, kaks asusid õppima, kaks vahetasid töökohta ja kaks vahetasid elukutset. Tööjõu liikuvus oli 9%.

2007/2008 õppeaastal lahkus töölt 3 töötajat, kellest 2 läks pensionile, üks vahetas töökohta. Tööjõu liikuvus oli 2%.

Kvalifikatsioon

Kvalifikatsiooniga pedagoogide % on madal seetõttu, et 1. septembrist 2007 hakkas kehtima määrus, mille nõuete kohaselt tasandusklassides õpetavad õpetajad peavad olema läbinud 320 tundi eripedagoogika koolitust. 2008. aasta suvel lõppes eripedagoogika koolituse 2 etapp, mille tulemusel vastab 87 % pedagooge kvalifikatsiooninõuetele pedagoogide üldarvust. Vaata lisa 9 ja 10

8. HUVIGRUPPIDEGA SEOTUD TULEMUSED

8.1 HOOLEKOGU, ÕPILASOMAAVALITSUSE, LASTEVANEMATE JT HUVIGRUPPIDE AKTIIVSUS

Kooli hoolekogu koosolekud toimuvad üldjuhul kord õppeveerandis. Koolitööd puudutavad olulised otsused arutatakse läbi koos hoolekoguga. (vt hoolekogu protokollid)

Kooli õpilasmavalitsus, kuhu kuuluvad 7.–9. klassi õpilased koguneb kord kuus. Igal õppeaastal seatakse prioriteedid ja eesmärgid, mille poole püüeldakse. Õpilasmavalitsuse peaülesannet on olla abiks huvijuhile ürituste planeerimisel ja läbiviimisel. Õpilaste igapäevased ülesanded on pidada korda kooli raamatukogus ja hoida korda väiksematel koolikaaslastel pallimängude ajal vahetundides. Lisaks on igal nädalal ÖOV liikmete ülesanne kontrollida vanapaberikastide korrasolekut klassides. Ürituste saabudes aitavad õpilased valmistada kuulutusi.

Ristiku Põhikooli õpilasesindus on kooli huvitegevuses pigem abistavaks organiks. Võimaliku parendusena tuleks õpilastele enam õpetada eneseväljendust oskust. Õpilasmavalitsuse liikmete hulgas tuleb parema koostöö toimimiseks viia läbi meeskonnakoolitusi.

Koolis tegeleb õpilase probleemidega kooli Tugikomisjon, kuhu kuuluvad arst, meditsiiniõde, psühholoog, huvijuht ning sotsiaalpedagoog. Kord nädalas (vajadusel sagedamini) toimub Tugikomisjoni koosolek, mille ülesandeks on koolikohustust ja kooli kodukorda eiravate õpilaste ja nende vanemate nõustamine ja toetamine, sobivate mõjutusvahendite leidmine ja rakendamine, vajadusel õpilase suunamine erialaspetsialisti konsultatsioonile. Õpilase probleemidele lahenduse leidmiseks kaasatakse lapsevanemad ning olenevalt olukorrast ka teised väljaspool kooli last ümbritsevas tugisüsteemis osalejad nt. lastekaitse spetsialist, noorsootöötaja, päevakeskuste esindaja, psühholoog. Selliselt õpilase probleemidele lähenedes on võimalik leida parimaid võimalikke lahendusi.

8.2 AVALIKKUSSUHTED

Partnerluse ja avalikkusega suhtlemisel on kool kasutanud erinevaid infokanaleid ja viise.

Ristikutrükk on andnud ajavahemikus 2000–2008 välja 13 trükist. (vt kodulehte)

Kooli kodulehe arendamine on pidev protsess. 2006 a tunnustas Tallinna Haridusamet Ristiku Põhikooli kodulehte koolidevahelisel kodulehtede konkursil I kohaga.

Lastevanemate informeerimiseks laste koolikohustuse ja õpiedukuse kohta on kool liitunud e-kooliga algusaastatest peale.

Ristiku koolipere on tuntuks saanud nii Eesti Televisioonis kui raadios. (2006 saates „Meie”, Kuku raadios)

Positiivseid hinnanguid on olnud ka kirjutavas ajakirjanduses (vt kooli kodulehte).

8.3 LAPSEVANEMATE RAHULOLU

Ristiku Põhikooli uute õpilaste vanemate küsitlused

	2005/2006	2006/2007	2007/2008
Vastajaid	29	34	38

Õppe- ja kasvatustööd hindavad vanemad väga heaks või heaks. Vanemad tulevad meelsasti kooli.

Koolistressi on osad vanemad oma laste juures mõnel määral märganud. Seda põhjustavad laste omavahelised suhted, raskused õppetöös. Paljud vanemad mainisid, et koolistressi on koolivahetusega vähemaks jäänud.

Huvitegevusega ollakse rahul, kuid vanemad tahaks enam spordiringe ja huvitegevust juba esimese klassis.

Vanemad kiidavad lapsesõbralikku õhkkonda koolis, individuaalset suhtumist lapsesse, rühmaõpet, pikapäevarühma, väikeseid klasse.

Tulemustega saab tutvuda koolis.

LISAD

LISADE SISUKORD

Lisa 1 ÕPIJÕUDLUS	2
Lisa 2 TASEMETÖÖD	2
Lisa 3 KLASSIKURSUSE KORDAJAD	3
Lisa 4 KOOLIKOHUSTUSE TÄITMINE	3
Lisa 5 TUGISÜSTEEMIDE KAUDU TOETATUD ÕPILASTE ARV	5
Lisa 6 ÕPILASTE RAHULOLU	5
Lisa 7 PERSONALI RAHULOLU	6
Lisa 8 TEHNILISE PERSONALI SISEHINDAMISE KÜSITLUSTE TULEMUSED	6
Lisa 9 AMETIJÄRGUD.....	7
Lisa 10 PEDAGOOGIDE KVALIFIKATSIOON, VANUSELINE STRUKTUUR.....	7

Lisa 1
ÕPIJÕUDLUS

Mitterahuldavate kokkuvõtivate hinnetega õpilaste arv koolis			
Klass/kooliaste	2007/2008	2006/2007	2005/2006
I kl	0	0	0
II kl	1	3	0
III kl	6	1	1
I kooliaste	7	4	1
IV kl	1	5	3
V kl	5	4	7
VI kl	3	7	12
II kooliaste	9	16	22
VII kl	8	11	5
VIII kl	19	13	11
IX kl	8	13	8
III kooliaste	35	37	24
Kogu kool	51	57	47

Lisa 2
TASEMETÖÖD

3. klass

Edukuse % (hinne 3, 4, 5)

aasta/ õppeaine	2006	2007	2008
eesti keel	88,5	100	72
matemaatika	92,9	100	77

6. klass

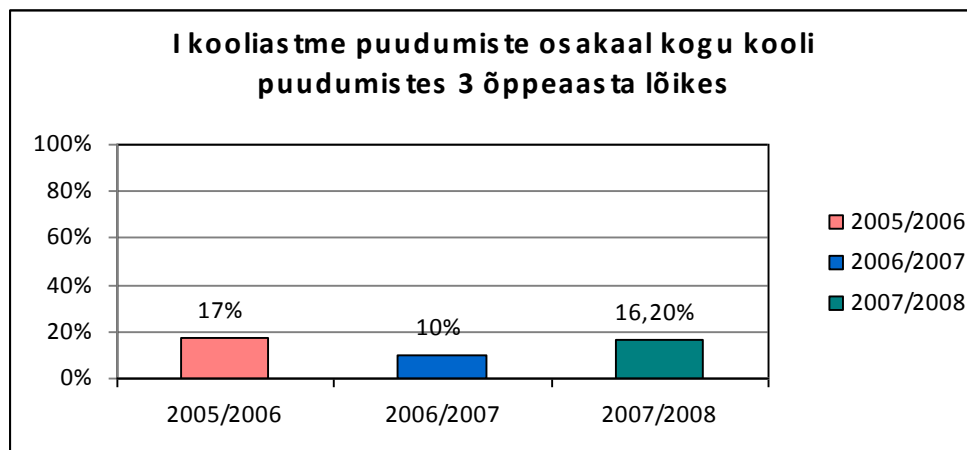
Edukuse % (hinne 3, 4, 5)

aasta/ õppeaine	2006	2007	2008
eesti keel	95,6	91	96
matemaatika	59,1	86	54
ajalugu			57
muusikaõpetus		92	

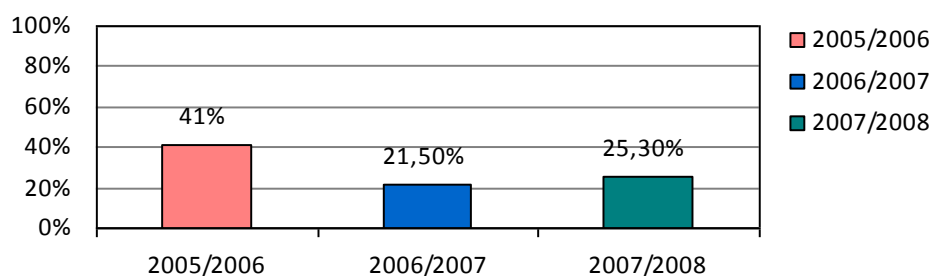
Lisa 3
KLASSIKURSUSE KORDAJAD

Klassikursuse kordajate absoluutarvud			
Klass/kooliaste	2007/2008	2006/2007	2005/2006
I kl	2	0	0
II kl	0	0	0
III kl	0	0	0
I kooliaste	2	0	0
IV kl	1	1	3
V kl	0	1	1
VI kl	1	0	1
II kooliaste	2	2	5
VII kl	1	0	1
VIII kl	4	5	6
IX kl	6	6	4
III kooliaste	11	11	11
Kogu kool	15	13	16
Klassikursuse kordajate % õpilaste koguarvust			
	2007/2008	2006/2007	2005/2006
	4,8	4	4,9

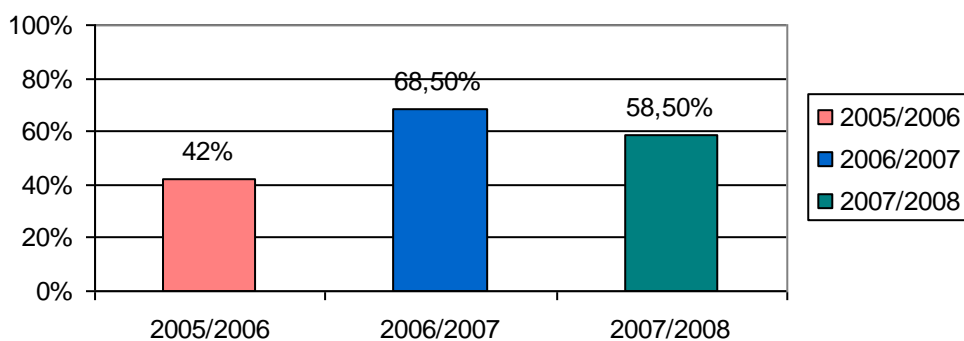
Lisa 4
KOOLIKOHUSTUSE TÄITMINE



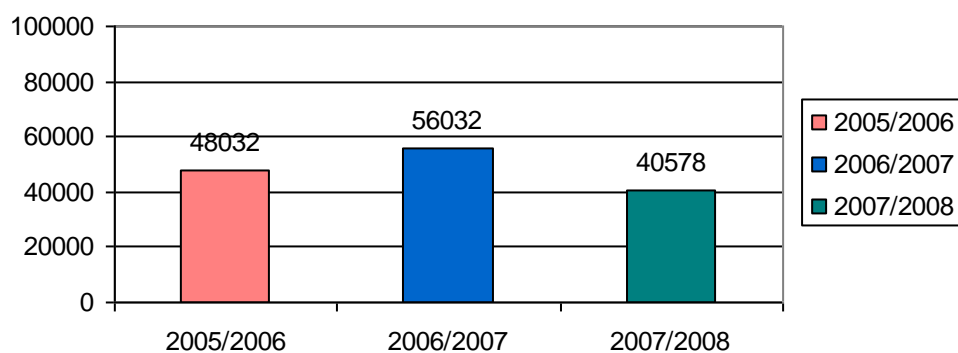
II kooliastme puudumiste osakaal kogu kooli puudumistes 3 õppeaasta lõikes



III kooliastme puudumiste osakaal kogu kooli puudumistes 3 õppeaasta vältel



Kogu kooli puudumised 3 õppeaasta vältel



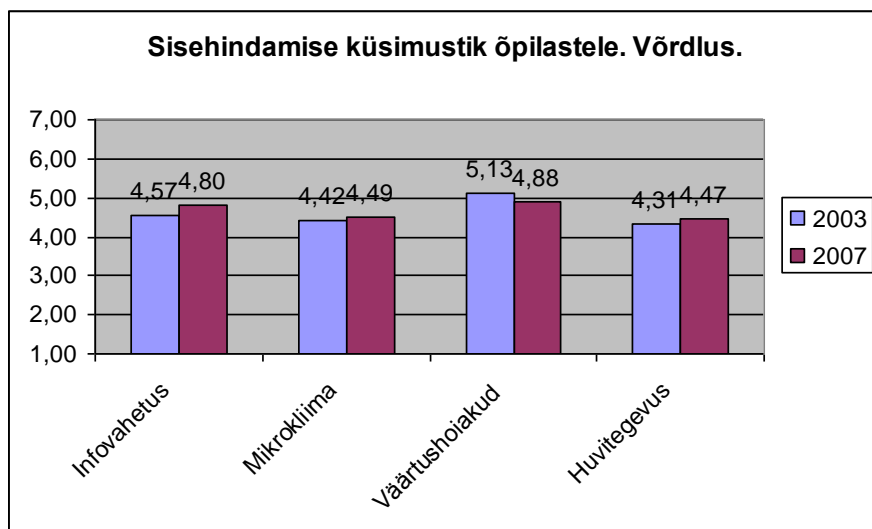
Lisa 5

TUGISÜSTEEMIDE KAUDU TOETATUD ÕPILASTE ARV

Õppeaastad	2007/2008 õppeaasta	2006/2007 õppeaasta	2005/2006 õppeaasta
Õpilaste arv	297	322	329
Tugisüsteemide Kaudu toetatud õpilaste arv	297	322	329
Logopeediline abi	148	151	147
Parandusõpe	297	322	329
Individuaalne õppekava	71	78	68

Lisa 6

ÕPILASTE RAHULOLU



Lisa 7
PERSONALI RAHULOLU

Personali sisehindamise küsitluste tulemused		
	2003/2004	2006/2007
Eesmärgid	5,5	5,7
Struktuurifaktorid	5,4	5,3
Juhtimine	6,0	5,7
Suhted	5,6	5,5
Tunnustussüsteem	5,1	4,7
Toetussüsteem	5,5	5,5
Suhtumine muutustesse	5,5	5,6
Infovahetus	5,6	5,8
Organisatsioonikultuur	5,7	5,9
Juhtkonna töö	5,7	5,7

Personali sisehindamise küsitluse tulemused 2007/2008	
Eesmärgid	5,7
Struktuurifaktorid	5,3
Eestvedamine	6,0
Suhted	5,7
Motivats. ja tunnustussüsteem	5,2
Personali arengu toetamine	5,8
Suhtumine muutustesse	5,6
Ressursside juhtimine	5,8
Koostöö kooli huvigruppidega	5,1
Õppe- ja kasvatusprotsess	5,3

Lisa 8

TEHNILISE PERSONALI SISEHINDAMISE KÜSITLUSTE TULEMUSED

Tehnilise personali sisehindamise küsitluste tulemused			
	2003/2004	2006/2007	2007/2008
Struktuurifaktorid	6,3	5,9	5,9
Juhtimine	6,6	6,3	6,9
Suhted	5,7	5,9	6,3
Tunnustussüsteem	5,8	5,6	5,8
Toetussüsteem	6,3	5,9	6,3
Suhtumine muutustesse	6,3	5,7	6,1
Infovahetus	6,4	5,9	6,3
Organisatsioonikultuur	6,5	5,7	6,0
Juhtkonna töö	6,7	6,4	6,9

Lisa 9
AMETIJÄRGUD

Ametijärk	05/06	06/07	07/08
Pedagoog- metoodik	1	1	2
Vanemõpetaja	7	7	8
pedagoog	52	51	46
Noorempedagoog	1	1	1
kvalifikatsioonita	2	3	1

Lisa 10

PEDAGOOGIDE KVALIFIKATSIOON, VANUSELINE STRUKTUUR

Nõutava kvalifikatsiooniga pedagoogide % pedagoogide üldarvust			
	2007/2008	2006/2007	2005/2006
	48%	44%	44%
Pedagoogide arv vanusegruppides %-des ja muutused viimase kolme aasta jooksul			
	2007/2008	2006/2007	2005/2006
kuni 30. a	15%	18%	18%
30. – 39. a	10%	12%	14%
40. – 49. a	13%	11%	8%
50. a ja vanemad	62%	59%	60%